

Oversættelse til dansk af

UTILMD

“Utility Master Data Message”

Dansk “EDI Message Implementation Guide”

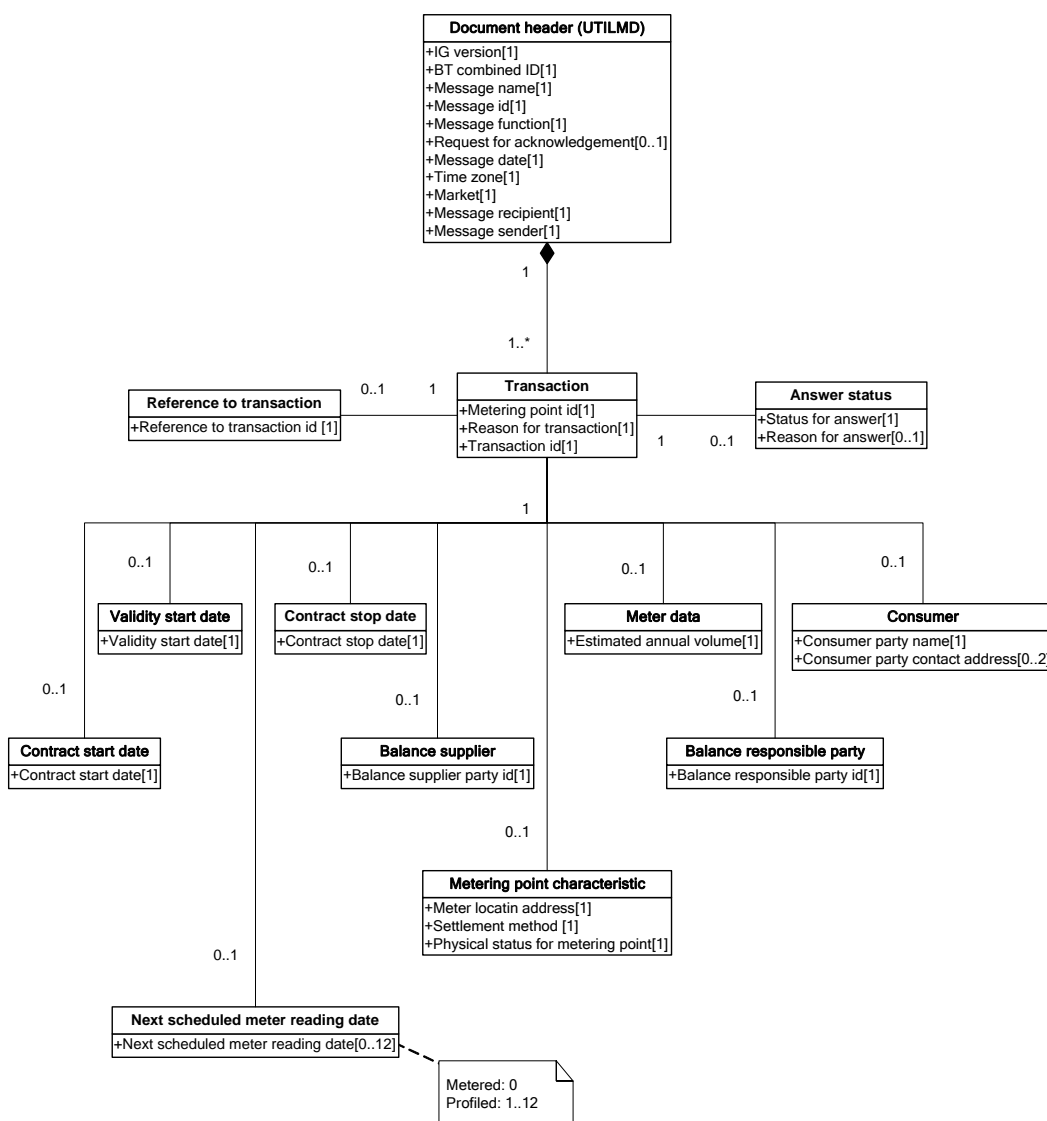
Status:	Dansk oversættelse
Version:	3
Release:	1
Dato:	Januar 2009

1. Indledning og generelle principper

EDIFACT-specifikationen i de følgende kapitler bygger på *Message handbook for ebIX - Implementation guide for Utility Master Data Message (UTILMD)*, version 5.0, revision B.

Denne specifikation giver ikke detaljerede forklaringer på de enkelte segmenter, men de kan findes i ovennævnte dokument.

2. Datamodel for UTILMD



Figur 1: Datamodel for UTILMD

3. Mapningstabel for UTILMD

Segment	Dataelement		Beskrivelse	Attribut	
	Identifikation	Indhold			
SG 0 UNH	0062	Message reference, eg '1'	Unik reference for meddelelsen i udvekslingen.	<i>Ikke specificeret i afhængighedsmatrixen. Skal indgå i meddelelsen</i>	
	S009 0065 S009 0052 S009 0054 S009 0051 S009 0057	'UTILMD' 'D' '02B' 'UN' 'E5DK03'	Versionsnummeret på denne vejledning skal angives her. Nummeret består af "E5" for EDI version 5, "DK" for dansk og "03" for versionsnummer 3.	IG version	
	0068	Business Transaction Combined id	Unik identifikation af forretningstransaktion og version, fx "DK-BT-001-002".	BT kombineret ID	
	SG 0 BGM	C002 1001	'392' = Request to metering point administrator of start of supply (Notification of change of supplier) '406' = Information or confirmation of end of supply (Notification to supplier of contract termination) '414' = Confirmation of start of supply, may include master data for a metering point (Acknowledgement of change of supplier) '432' = Notification to grid operator of end of supply 'E07' = Master data, metering point	EDIFACT- eller EDI-kode for identifikation af meddelelsen i forhold til selve forretningstransaktionen.	Message name / Navn på meddelelse
		C002 3055	'260' = Ediel Nordic Forum	Organisation ansvarlig for kodeliste. Anvendes kun for Exx-koder.	
1004		Message id, eg 'SPH1234'	Unik (forretningsrelateret) reference for meddelelsen over tid.	Message id / Meddelelsesidentifikation	
1225		'9' = Original message	Erklæring om, at meddelelsen er original (9).	Meddelelsesfunktion	
4343		'NA' = No acknowledgement needed 'AB' = Message acknowledgement is required	Erklæring om afsenderen af meddelelsen ønsker kvittering for applikationens modtagelse af meddelelsen. Anvendes kun i tilfælde af bilateral aftale.	Request for Acknowledgement / Anmodning om kvittering	
SG 0 DTM Occurrence 1	C507 2005 C507 2380 C507 2379	'137' = Message date and time Actual date and time '203' = Format: CYYMMDDHHmm	Dato og tidspunkt for meddelelsens sammensætning.	Message date / Meddelelsesdato	

Segment	Dataelement		Beskrivelse	Attribut
	Identifikation	Indhold		
SG 0 DTM Occurrence 2	C507 2005 C507 2380 C507 2379 C507 2380 C507 2379	'735' = Deviation from UTC '+0000' = UTC '406' = Format ZHHMM Actual date and time '203' = Format: CCYYMMDDHHmm	Definerer tidsforskydning i forhold til UTC anvendt for alle datoer, tidspunkter og perioder i meddelelsen. Tidsforskydningen skal udtrykkes i formatet ZHHMM, hvor Z er plus (+) eller minus (-). I denne vejledning må kun anvendes '+0000'. Tidszonen skal altid være i UTC-format.	Time zone / Tidszone
SG 0 MKS	7293 C332 3496 C332 3055	'23' = Electricity supply industry '27' = Gas supply industry 'E01' = Structuring phase '260' = Ediel Nordic Forum	Beskrivelser af markedet af relevans for den aktuelle meddelelse, som fx elforsyningsvirksomhed eller gasforsyningsvirksomhed.	Market / Marked
SG 2 NAD Occurrence 1	3035 C082 3039 C082 3055	'MR' = Message recipient Recipient's party id '9' = EAN (International Article Numbering Association) '305' = ETSO (EIC, ETSO identification code)	ID på modtageren af meddelelsen. Både EAN og EIC kan anvendes.	Message recipient / Modtager af meddelelse
SG 2 NAD Occurrence 2	3035 C082 3039 C082 3055	'MS' = Message sender Sender's party id '9' = EAN (International Article Numbering Association) '305' = ETSO (EIC, ETSO identification code)	ID på afsenderen af meddelelsen. Både EAN og EIC kan anvendes.	Message sender / Afsender af meddelelse
SG 4 IDE	7495 C206 7402	'24' = Transaction Unique transaction id	Afsenders unikke identifikation af transaktionen. Kan fx være "Message id" (meddelelses-id) og linjenummer. Anvendes som reference ved svar.	Transaction id / Transaktions-id
SG 4 DTM Occurrence 1	C507 2005 C507 2380 C507 2379	'92' = Contract start date / Kontrakt startdato Date '203' = Format CCYYMMDDHHMM	Dato og tidspunkt for leveringsstart i UTC-format. Datoen skal angives som begyndelsen af døgnet beregnet i forhold til lokal tid, hvor levering vil finde sted, fx 200301312300 og 200302212200.	Contract start date / Kontrakt startdato
SG 4 DTM Occurrence 2	C507 2005 C507 2380 C507 2379	'93' = Contract stop date / Kontrakt stopdato Date '203' = Format CCYYMMDDHHMM	Dato og tidspunkt for leveringsophør i UTC-format. Datoen skal angives som begyndelsen af den dag, hvor der ikke vil være nogen levering, fx 200301312300 og 200302212200.	Contract stop date / Kontrakt stopdato
SG 4 DTM	C507 2005 C507 2380	'157' = Validity start date / Gyldighedsdato Date	Dato og tidspunkt i UTC-format for at indikere, fra hvilket tidspunkt data for denne	Validity start date / Gyldighedsdato

Segment	Dataelement		Beskrivelse	Attribut
	Identifikation	Indhold		
Occurrence 3	C507 2379	'203' = Format CCYYM MDDHMM	transaktion er gældende. Hvis flere data modificeres med forskellige gyldighedsdatoer, skal de sendes som separate transaktioner. Tidspunktet skal altid svare til midnat lokal tid.	
SG 4 DTM Occurrence 4	C507 2005 C507 2380 C507 2379	'752' = Meter reading date, next scheduled / Aflæsningsdag Date '106' = Format MMDD	Liste over dage i løbet af året, hvor periodisk måler aflæsning finder sted på skabelonafregnede målepunkter. Gentages for hver aflæsningsdag i årets løb. Hvis det sker i slutningen af en måned, anvendes den første dag i næste måned. For målepunkter, som ikke aflæses, er det datoen for beregning af forbrug. Nævnes ikke for målepunkter med tidsserieafregning. Datoen angives i lokal tid og må ikke ændres af det modtagende system.	Next scheduled meter reading date / Aflæsningsdag
SG 4 STS Occurrence 1	C601 9015 C556 9013	'7' = Transaction 'E01' = Move / Flytning 'E03' = Change of supplier / Leverandørskift 'E05' = Cancellation of transaction / Annullering af tidligere transaktion 'E20' = End of supply / Ophør af leverance 'E32' = Update of master data, metering point / Stamdata sendt efter aftale 'E40' = Switch on drop / Leverandørskift med kort varsel 'Z02' = Change of meter location address / Målepunktadresse ændret 'Z03' = Change of next scheduled meter reading date / Aflæsningdag(e) ændret 'Z04' = Change of estimated annual volume / Forventet årsforbrug ændret 'Z05' = Change of consumer party name / Disponentnavn(e) ændret 'Z06' = Change of physical status for metering point / Tilslutningsstatus ændret 'Z07' = Change of settlement method / Målepunkt-afregningsform ændret	Årsag til udveksling af oplysninger (transaktion) for det berørte målepunkt. Bemærk, at E05 kun kan anvendes til annullering af allerede fremsendt meddelelse. Når koder, der begynder med "Z", anvendes, skal 'DK' angives som kode for den organisation, der er ansvarlig for kodelisten.	Reason for transaction / Transaktionsårsag

Segment	Dataelement		Beskrivelse	Attribut
	Identifikation	Indhold		
	C556 3055	'260' = Ediel Nordic Forum 'DK' = Danish eBlX Group		
SG 4 STS Occurrence 2	C601 9015	'E01' = Answer	Status for svar på forudgående transaktion, dvs. godkendt eller afvist.	Status for answer / Svarstatus
	C601 3055	'260' = Ediel Nordic Forum		
	C555 4405	'39' = Approved '41' = Rejected		
	C556 9013	'E10' = Installation address or metering point not identifiable / Målepunkt ikke identificerbart 'E16' = Unauthorised supplier / Ikke-godkendt leverandør 'E17' = Requested switch date not within time limits / Anmodet skæringsdato ikke inden for tidsfrist 'E18' = Unauthorised balance responsible / Ikke-godkendt balanceansvarlig 'E22' = Metering point blocked for switching / Målepunkt blokeret for skift 'E59' = Already existing relation (rejection) / Leverandøren er allerede leverandør	Begrundelse for svar, der bruges til at beskrive en fejlkode for svarstatus '41' (afvist).	Reason for answer / Begrundelse for svar
	C556 3055	'260' = Ediel Nordic Forum		
SG 5 LOC	3227	'172' = Metering point id	Identifikation af målepunkt. Alle målepunkter har et unikt EAN-GSRN-nummer på 18 numeriske tegn.	Metering point id / Målepunkt-id
	C517 3225	EAN-GSRN-number of Metering point		
	C517 3055	'9' = EAN (International Article Numbering Association)		
SG 6 RFF	C506 1153	'TN' = Reference to transaction id	Reference til modtaget transaktions-id.	Reference to transaction id / Transaktions-id
	C506 1154	Transaction id		
SG 7 CCI Occurrence 1	C240 7037	'E02' = Settlement method	Metode anvendt til afregning, fx skabelon- eller timeafregning. E15 angiver et nettoafregnet målepunkt.	Settlement method / Afregningsmåde
	C240 3055	'260' = Ediel Nordic Forum		
SG 7 CAV Occurrence 1	C889 7111	'E01' = Profiled / Skabelonafregnet 'E02' = Non-profiled / Timeafregnet 'E15' = Non-profiled, net / Nettoafregnet		
	C889 3055	'260' = Ediel Nordic Forum		
SG 7	C240 7037	'E15' = Physical status for metering point	Målepunkts tilslutningsstatus, fx tilsluttet eller afbrudt.	Physical status for metering point /

Segment	Dataelement		Beskrivelse	Attribut
	Identifikation	Indhold		
CCI Occurrence 2	C240 3055	'260' = Ediel Nordic Forum		Tilslutningsstatus
SG 7 CAV Occurrence 2	C889 7111 C889 3055	'E22' = Connected / Målepunkt tilsluttet 'E23' = Disconnected / Målepunkt afbrudt '260' = Ediel Nordic Forum		
SG 8 SEQ	C286 1050	'1' = Register number		<i>Ikke specificeret i afhængighedsmatrixen. Skal indgå i meddelelsen, hvis SG9/QTY anvendes.</i>
SG 9 QTY	C186 6063 C186 6060 C186 6411	'31' = Estimated annual volume Quantity 'KWH' = Kilowatt-hour	Årsforbrug for forudgående år eller forventet årsforbrug, hvis det forventes at ændre sig. Angivet i kWh uden decimaler.	Estimated annual volume / Forventet årsforbrug
SG 12 NAD Occurrence 1	3035 C082 3039 C082 3055	'DDK' = Balance responsible party / Balanceansvarlig Balance responsible ID '9' = EAN (International Article Numbering Association) '305' = ETSO (EIC, ETSO Identification code)	Id for balanceansvarlig for målepunkt. Både EAN og EIC kan anvendes.	Balance responsible party id / Balanceansvarligs id
SG 12 NAD Occurrence 2	3035 C059 3042 C059 3042 C059 3042 C059 3042 3164 3251 3207	'IT' = Metering point address (Installation on site) Street name line 1 Street name line 2 House number Coded address City name (fx Fredericia) Postal code (fx 7000) DK	Målepunktadresse. Specificeret som gadenavn med op til to dataelementer og gadenummer inkl. husnummer, etage, placering og dørrnummer. Bemærk, at det ikke er tilladt at medtage lokale bynavne i linjerne for gadenavn. I fjerde gentagelse af C059/3042 er det muligt at angive kodet adresse konfigureret som adressekoder fra CPR-registeret adskilt af semikolon som vist nedenfor: Kommunekode; (n4) Gadekode; (n4) Husnummer; (an4) Etage; (an4) Placering/dørrnummer; (an4) Landekode skal angives som to-bogstavs ISO 3166 landekode.	Meter location address / Målepunktadresse

Segment	Dataelement		Beskrivelse	Attribut
	Identifikation	Indhold		
SG 12 NAD Occurrence 3	3035	'UD' = Consumer, address for correspondence (Ultimate customer)	Navn på person/selskab, som har adgang til at vælge leverandør til målepunkt.	Consumer party name / Disponentnavn
	C080 3036	Consumer party name / Disponentnavn		
	C080 3036	Second consumer party name / Andet disponentnavn		
	C059 3042	Street name line 1	Gælder kun for transaktionsårsag E01 (flytning). Dette er kontakadressen for kunden, der flytter. Specificeret som gadenavn med op til to dataelementer og gadenummer inkl. husnummer, etage, placering og dørrnummer. Husnummer behøver ikke kunne ses, hvis det ikke er registreret i systemet. I fjerde gentagelse af C059/3042 er det muligt at angive kodet adresse konfigureret som adressekoder fra CPR-registeret adskilt af semikolon som vist nedenfor: Kommunekode; (n4) Gadekode; (n4) Husnummer; (an4) Etage; (an4) Placering/dørrnummer; (an4) Landekode skal angives som to-bogstavs ISO 3166 landekode.	Consumer party contact address / Disponentadresse
	C059 3042	Street name line 2		
	C059 3042	House number		
	C059 3042	Coded address		
	3164	City name (fx Fredericia)		
	3251	Postnummer (fx 7000)		
	3207	DK		
SG 12 NAD Occurrence 4	3035	'DDQ' = Balance supplier (Balance power supplier) / EI-leverandør/ gasleverandør	Id for målepunktleverandør. Både EAN og EIC kan anvendes.	Balance supplier party id / Leverandør-id
	C082 3039	Balance supplier ID		
	C082 3055	'9' = EAN (International Article Numbering Association) '305' = ETSO (EIC, ETSO Identification code)		
SG 0 UNT	0074	Number of segments in the message	Meddelelsesreferencen skal svare til SG 0 UNH 0062.	<i>Ikke specificeret i afhængighedsmatrixen. Skal indgå i meddelelsen</i>
	0062	Message reference number		