

Forretningsprocesser for EDI-kommunikation i gasmarkedet

Bestemmelser om EDI-kommunikation mellem:

- Distributionsselskab og Gasleverandør*
- Distributionsselskab og Transmissiosselskab*

I forbindelse med Leverandørskift, Flytning og Forbrugsopgørelser

Status: Til brug
Version: 1
Release: 1
Date: 1. juni 2008

Indholdsfortegnelse

1	Indledning	3
1.1	Introduktion.....	3
1.2	Princip for dokumentation.....	3
1.3	Grundlag for specifikationen.....	5
1.4	Anden kommunikation.....	5
1.5	Definitioner	6
1.6	Anvendelse af fortegn og decimaler i meddelelserne	8
1.7	Håndtering af forretningstransaktioner	8
1.8	Tidsfrister for kvitteringer.....	8
1.9	Anvendte koder i EDI-meddelelser.....	8
2	Forretningsprocesser	12
2.1	BS-201: Leverandørskift med Normalt Varsel	13
2.2	BS-202: Leveranceophør	19
2.3	BS-203: Fremsendelse af stamdata	24
2.4	BS-204: Leverandørskift med Kort Varsel	27
2.5	BS-205: Forbrugsopgørelse for Ikke-timeaflæst Målersted.....	33
2.6	BS-206: Forbrugsopgørelse for Timeaflæst Målersted.....	36
2.7	BS-207: Fraflytning - meldt til Distributionsselskabet	39
2.8	BS-208: Tilflytning - meldt til Distributionsselskabet.....	44
2.9	BS-209: Tilflytning - meldt til Gasleverandøren	49
2.10	BS-210: Afbrydelse og genåbning af Målersted.....	54
2.11	BS-212: Skift af aflæsningsform.....	59
2.12	BS-213: Fremsendelse af andelstal	63
2.13	BS-214: Fremsendelse af brændværdier	66
2.14	BS-215: Justeret Residualforbrug	69
2.15	BS-216: Aggregeret gasforbrug	71
2.16	BS-217: Saldoopgørelse.....	79
3	Fejlhåndtering	82
4	Nødprocedurer	83
4.1	Formular til skifte af Gasleverandør	85
4.2	Vejledning.....	86
5	Godkendelse af EDI-systemer	87
6	Bilag 1: Oversigt over tidsfrister	88

1 Indledning

1.1 Introduktion

Denne specifikation beskriver den EDI-model, som skal anvendes på det danske gasmarked til at håndtere bl.a skift af Gasleverandør og skal anvendes af alle aktører, der har en rolle i denne kommunikation. Specifikationen bygger på den europæiske ebIX-standard og er tilpasset den danske markedsmodel og den eksisterende danske EDI-kommunikation i gasmarkedet.

1.2 Princip for dokumentation

Dokumentationen er struktureret således, at arbejdet med at kortlægge og dokumentere nye, samt ændre i eksisterende processer, gøres mere simpelt end det er tilfældet i dag med den eksisterende dokumentation. For forretningsrepræsentanterne vil det ikke være nødvendigt at have fokus på det tekniske, og tilsvarende omvendt for teknikerne.

Dokumentationen findes på henholdsvis dansk og engelsk og er grupperet i fem dele:

- *Forretningsprocesser for EDI-kommunikation i gasmarkedet*
- *Danish Business Transactions for the Electricity and Gas Market*
- *Danish Message Implementation Guides*
- *EDI-kommunikation (Forskrift F)*
- *Dansk produktodeliste*

Forretningsprocesser for EDI-kommunikation i gasmarkedet – gælder for gasmarkedet og er en beskrivelse af forretningsmæssige regler og procedurer for den praktiske håndtering af leverandørskift og andre forretningsprocesser. Målgruppen er medarbejdere med forretningsansvar for at håndtere processerne i den danske gassektor. Den er udarbejdet i form af såkaldte sekvensdiagrammer, der på overordnet vis illustrerer, hvornår og hvilke data, der udveksles mellem de enkelte aktører. Det tekniske indhold af dataudvekslingerne er ikke specificeret i detaljer, idet der her henvises til aktuelle afsnit af *Danish Business Transactions for the Electricity and Gas Market*. Det betyder, at behovet for nye og ændrede forretningsprocesser nemmere kan overskues og implementeres - med andre ord vil markedsaktørerne være mindre fastlåst af tekniske hindringer. Dokumentationen kan findes på www.naturgasmarked.dk.

Danish Business Transactions for the Electricity and Gas Market gælder fælles for el- og gasmarkedet og indeholder specifikation af den danske anvendelse af

den europæiske ebIX model. Denne del af dokumentationen specificerer, hvordan IT-systemerne skal fungere i forhold til dataudveksling i det fælles marked og målgruppen er IT-leverandører. Dokumentationen er udarbejdet i form af aktivitetsdiagrammer for IT-systemernes håndtering af de enkelte EDI-meddelelser med tilhørende datamodeller for de enkelte situationer. En forretningstransaktion er selvstændig og uafhængig af andre forretningstransaktioner. Den benyttes som "byggeklodser" i forretningsprocesserne. En forretningstransaktion, som er udviklet til en given forretningsproces, kan genbruges i en anden forretningsproces. Dokumentationen kan findes på www.naturgasmarked.dk.

Danish Message Implementation Guide gælder for el- og gasmarkedet og beskriver den danske anvendelse af en given EDIFACT meddelelse, f.eks. UTILMD. Udgangspunktet er den europæiske ebIX Message Implementation Guide, hvor vi i den danske guide viser den konkrete danske definition på de her anvendte attributter og de værdier og koder, der er tilladt. Dokumentationen kan findes på www.naturgasmarked.dk.

EDI-kommunikation (Forskrift F) gælder fælles for el- og gasmarkedet og indeholder en specifikation af alt, som er fælles omkring udvekslingen af EDI-meddelelser. Det drejer sig fx om: adressering, åbningstider, kommunikationsprotokol og håndtering af fejl. Dokumentet gælder for alle dataudvekslinger med EDI, fx når måledata implementeres i revideret form samt for leverandørskift i el- og gassektoren.

Dokumentationen fungerer som et supplement til ebIX' *Common rules and recommendations*, der findes på www.ebix.org og indeholder således primært de danske regler, der ikke er med i ebIX anbefalingen. Godkendelse foretages af den/de organisation(er), der har ansvar for de forretningsmæssige regler, fx systemansvar og projekter til implementering af nye markedsregler. Dokumentationen kan findes på www.naturgasmarked.dk.

Dansk produktkodeliste gælder for el- og gasmarkedet og indeholder alle fælles danske produktkoder. Produktkodelisten kan findes på www.energinet.dk.

1.3 Grundlag for specifikationen

Denne EDI-specifikation, som er udarbejdet af Energinet.dk og naturgasdistributionsselskaberne i Danmark, tager udgangspunkt i *Regler for Gasdistribution*, som kan findes på www.naturgasmarked.dk.

Med hensyn til dataudveksling er udgangspunktet følgende dokumenter, som kan ses og downloades fra www.ebix.org:

- *ebIX model for customer switching*, version 0.8 A af 25. september 2003.
- *Implementation guide for Utility Master Data Message (UTILMD)*, version 5.0 B.
- *Implementation guide for metered services consumption report (MSCONS)*, version 2.4D.
- *Implementation guide for Application error and acknowledgement message (APERAK)*, version 2.4B.
- *ebIX code list: www.ebix.org*

1.4 Anden kommunikation

Anden kommunikation omfatter skriftlig kommunikation i form af brev, telefax eller e-mail. Distributionsselskabet, Gasleverandøren og Transmissionselskabet skal anvende anden kommunikation i følgende tilfælde:

- I situationer, hvor EDI kommunikation ikke anvendes. Det er angivet i de enkelte forretningsprocesser, hvornår anden kommunikation anvendes eller kan anvendes. Alle tidsfrister for anden kommunikation er samlet i bilag 1.
- I nødsituationer, hvor det ikke er teknisk muligt at anvende EDI kommunikation. I dette tilfælde er der udarbejdet nødprocedurer for de fleste forretningsprocesser, som skal følges af Distributionsselskabet, Gasleverandøren og Transmissionselskabet. Disse nødprocedurer er beskrevet i afsnit 4, som også indeholder en formular til skifte af Gasleverandør.
- I tilfælde af, at Gasleverandøren har valgt at udskyde anvendelsen af EDI kommunikation i op til 18 måneder efter, at én af Gasleverandørens Forbrugerporteføljer i Distributionsområderne har fået status som ”aktiv”. Dog skal nødprocedurerne beskrevet i afsnit 4 følges af Gasleverandøren i forhold til Distributionsselskabet. Distributionsselskabet vil altid anvende EDI kommunikation i forhold til Gasleverandøren.

1.5 Definitioner

Nedenfor defineres de fælles forretningsmæssige begreber i gassektoren, som anvendes i denne guide.

Bankdag

Bankdag er enhver dag, hvor banker i Danmark har åbent for normale bankforretninger.

Distributionselskab

Distributionselskab er enhver fysisk eller juridisk person, der varetager distribution af Naturgas.

Distributionsområdets Andelstal

Distributionsområdets Andelstal er summen af Målerstedets Andelstal for samtlige Ikke-timeafmålte Målersteder i et Distributionsområde.

Flytning

Flytning er den situation, hvor en Forbruger flytter fra et Målersted, og/eller en ny Forbruger flytter til det samme Målersted.

Forsyningspligtselskab

Forsyningspligtselskab er en Gasleverandør, som i henhold til lov om naturgasforsyning har forsyningspligt over for Forbrugere og potentielle Forbrugere i områder udlagt til naturgasforsyning i henhold til lov om varmforsyning og over for andre Forbrugere, som er eller bliver tilsluttet Distributionsnettet

Gasleverandørens Andelstal

Gasleverandørens Andelstal er summen af Målerstedets Andelstal for de Ikke-timeafmålte Målersteder, som Gasleverandøren forsyner i et Distributionsområde

GSRN

GSRN (Global Service Relation Number) er det nummer som ethvert Målersted (Målerstedsnummer) og hver Forbrugerportefølje (forbrugerporteføljenummer) skal have med henblik på identifikation af Målerstedet eller Forbrugerporteføljen.

Gasleverandør

Gasleverandør er enhver fysisk eller juridisk person, som forsyner Forbrugere med Naturgas.

Leverandørskift med Kort Varsel

Leverandørskift med Kort Varsel er et leverandørskift, som kan ske med et varsel på ned til 3 Bankdage før det Gasdøgn, hvor leverandørskiftet skal træde i kraft.

Leverandørskift med Normalt Varsel

Leverandørskift med Normalt Varsel er et leverandørskift, som kan ske med et varsel på højst 2 Gasmåned og mindst 1 Gasmåned før det Gasdøgn, hvor leverandørskiftet skal træde i kraft

Målersted

Målersted er det punkt, hvor gasmåleren fysisk er placeret, og hvor naturgassen bliver leveret til Forbrugeren fra Distributionsnettet (leveringssted).

Målerstedets Andelstal (Målerstedets forventede årsforbrug)

Målerstedets Andelstal er det forventede årlige forbrug af Naturgas for ét Ikke-timeaflest Målersted som fastsat af Distributionselskabet

Ikke-timeaflest Målersted

Ikke-timeaflest Målersted er et Målersted, som mellem Aktørerne afregnes i henhold til reglerne for ikke-timeaflest forbrug.

Skæringsdato

Skæringsdato er ensbetydende med en af følgende datoer i forbindelse med leverandørskift eller flytning:

- a. den dato, hvor en Gasleverandør skal overtage forsyningen af et Målersted;
- b. den dato, hvor en Gasleverandør skal ophøre med forsyningen af et Målersted; eller
- c. ved Flytning er Skæringsdato ensbetydende med en af følgende datoer:
 - ved den fraflyttende Forbrugers meddelelse om Flytning, den dato, hvor aftaleforholdet med Distributionselskabet ophører som følge af Forbrugers opsigelse af aftaleforholdet; betingelserne for, hvornår aftaleforholdet ophører, er nærmere fastlagt i Distributionsbetingelserne;
 - ved den tilflyttende Forbrugers meddelelse om tilflytning, den dato, hvor aftaleforholdet med Distributionselskabet begynder som følge af Forbrugers meddelelse om tilflytning; eller
 - ved den tilflyttende Forbrugers Gasleverandørs meddelelse om tilflytning, den dato, hvor leverandørskiftet træder i kraft i henhold til reglerne for Leverandørskift med Kort Varsel. Skæringsdatoen skal være den samme dato, som den tilflyttende Forbruger overtager Målerstedet.

Timeaflæst Målersted

Timeaflæst Målersted er et Målersted, som mellem Aktørerne afregnes i henhold til reglerne for timeaflæst forbrug (og hvor der foreligger forbrugsmålinger på timebasis).

Valideret

Valideret er, når forbrugsdata er endeligt gennemgået og eventuelt korrigeret af Distributionsselskabet med henblik på afregning

Uvalideret

Uvalideret er, når forbrugsdata er foreløbige og ikke endelig gennemgået af Distributionsselskabet.

1.6 Anvendelse af fortegn og decimaler i meddelelserne

Alle fremsendte værdier i meddelelserne er positive med mindre andet er angivet i de enkelte forretningsprocesser.

Ved fremsendelse af timeaflæste forbrugsværdier (MSCONS 7) skal forbruget angives med op til 3 decimaler. Alle andre værdier skal angives i hele tal (også forbrug ved fremsendelse af stamdata (UTILMD E07)).

1.7 Håndtering af forretningstransaktioner

Alle aktører skal være i stand til at kunne håndtere den seneste version af en forretningstransaktion (Business Transaction), som anvendes i forretningsprocesserne i dette dokument.

1.8 Tidsfrister for kvitteringer

Tidsfristen for afsendelse af en kvittering er senest 2 timer fra modtagelse af en meddelelse, med mindre andet er angivet i den enkelte forretningsproces. En CONTRL kvittering skal afsendes senest 5 minutter fra modtagelse af en meddelelse. Der henvises til *Bilagsrapport 3 i EDI-kommunikation (Forskrift F)* for yderligere information om anvendelsen af APERAK og CONTRL.

1.9 Anvendte koder i EDI-meddelelser

I forretningsprocessernes EDI-meddelelser er der anvendt forskellige koder. Det drejer sig om:

- EDIFACT koder, med op til 3 karakterer
- ebIX koder, der alle starter med "E"
- Danske funktionskoder, der alle starter med "Z"
- Danske produktkoder, der alle er 4-cifrede

Følgende anvendes i denne guide:

Meddelelsesnavn (Alle)

- 7 Rapport med tidsserier (MSCONS)
- 392 Leverandørskift (UTILMD)
- 406 Stop af levering (UTILMD)
- 414 Bekræftelse af leverancestart (UTILMD)
- 432 Ophør af leverance (UTILMD)
- E07 Stamdata (UTILMD)
- Z01 Rapport for Ikke-timeaflest Målersted (MSCONS)

Meddelelsesfunktion (Alle)

- 5 Erstat (MSCONS)
- 9 Original (MSCONS)
- 34 Modtaget, accept gives på transaktionsniveau (APERAK)

Transaktionsårsag (UTILMD)

- E01 Flytning
- E03 Leverandørskift med Normalt Varsel
- E05 Annullering af tidligere transaktion
- E20 Ophør af leverance
- E32 Stamdata sendt efter aftale
- E40 Leverandørskift med Kort Varsel
- Z02 Målersted adresse ændret
- Z03 Aflæsningsdag(e) ændret
- Z04 Forventet årsforbrug ændret
- Z05 Disponentnavn(e) ændret
- Z06 Tilslutningsstatus ændret
- Z07 Målersted aflæsningsform ændret

Status (UTILMD)

- 39 Transaktion godkendt
- 41 Transaktion afvist

Afvisningskoder (UTILMD)

- E10 Målersted ikke identificerbart
- E16 Ikke godkendt Gasleverandør

- E17 Anmodet Skæringsdato ikke inden for tidsfrist
- E22 Målersted blokeret for skift
- E59 Gasleverandør er allerede leverandør

Aflæsningsform (UTILMD)

- E01 Ikke-timeaflæst
- E02 Timeaflæst

Tilslutningsstatus (UTILMD)

- E22 Målersted tilsluttet
- E23 Målersted afbrudt

Produktkode (MSCONS)

- 1082: Justeret Residualforbrug i kWh_ø
- 3001: Forbrug i alt i kWh_ø, uvalideret
- 3002: Forbrug i alt i kWh_ø, valideret
- 3003: Forbrug i alt i Nm³, uvalideret
- 3004: Forbrug i alt i Nm³, valideret
- 3005: Forbrug i alt i m³, uvalideret
- 3006: Forbrug i alt i m³, valideret
- 3007: Brændværdier i kWh_ø/ Nm³
- 3011: Saldoopgørelse i kWh_ø
- 3012: Periodiseret forbrug i kWh_ø
- 3013: Distributionsområdets Andelstal i kWh_ø
- 3014: Gasleverandørens Andelstal i kWh_ø

- 3020: Residualforbrug i kWh_ø, uvalideret forbrug
- 3021: Residualforbrug i kWh_ø, valideret forbrug
- 3022: Residualforbrug i kWh_ø, 1. korrektion
- 3023: Residualforbrug i kWh_ø, 2. korrektion

- 3030: Forbrug pr. M/R station i kWh_ø, uvalideret forbrug
- 3031: Forbrug pr. M/R station i kWh_ø, valideret forbrug
- 3032: Forbrug pr. M/R station i kWh_ø, 1. korrektion
- 3033: Forbrug pr. M/R station i kWh_ø, 2. korrektion

- 3040: Timeaflæst forbrug pr. gaslev. (aggregeret) i kWh_ø, uvalideret forbrug
- 3041: Timeaflæst forbrug pr. gaslev. (aggregeret) i kWh_ø, valideret forbrug
- 3042: Timeaflæst forbrug pr. gaslev. (aggregeret) i kWh_ø, 1. korrektion
- 3043: Timeaflæst forbrug pr. gaslev. (aggregeret) i kWh_ø, 2. korrektion

- 3050: Fordelt Residualforbrug i kWh_ø, uvalideret forbrug

- 3051: Fordelt Residualforbrug i kWh_φ, valideret forbrug
- 3052: Fordelt Residualforbrug i kWh_φ, 1. korrektion
- 3053: Fordelt Residualforbrug i kWh_φ, 2. korrektion

- 3060: Forbrug per Målersted eller M/R station ved udligning af gasflow i kWh_φ, uvalideret forbrug
- 3061: Forbrug per Målersted eller M/R station ved udligning af gasflow i kWh_φ, valideret forbrug
- 3062: Forbrug per Målersted eller M/R station ved udligning af gasflow i kWh_φ, 1. korrektion
- 3063: Forbrug per Målersted eller M/R station ved udligning af gasflow i kWh_φ, 2. korrektion

Årsagskode for aflæsning (MSCONS)

- 1 Normal aflæsning
- 2 Leverandørskift
- 3 Aflæsning uden for normalt aflæsningstidspunkt
- 9 Aflæsning ved skift af aflæsningsform

Kvantum status (MSCONS)

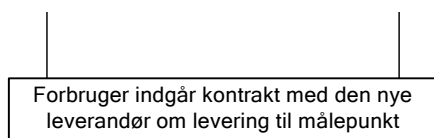
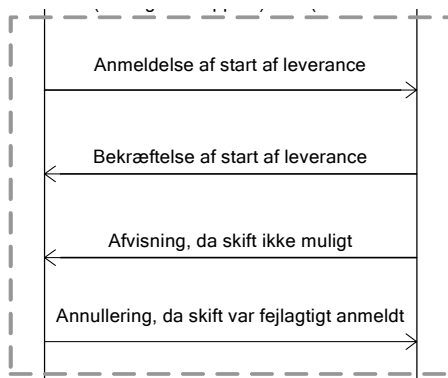
- 31 Forventet årsforbrug
- 99 Skønnet værdi
- 136 Målt værdi
- Z01 Manuelt korrigeret værdi

Fejlkoder (APERAK)

- 42 Fejl i et data element
- 100 Transaktionen er godkendt

2 Forretningsprocesser

I dette afsnit beskrives forretningsprocesserne. Det sker i form af såkaldte sekvensdiagrammer med tilhørende beskrivelse af de forretningsmæssige procedurer og regler.

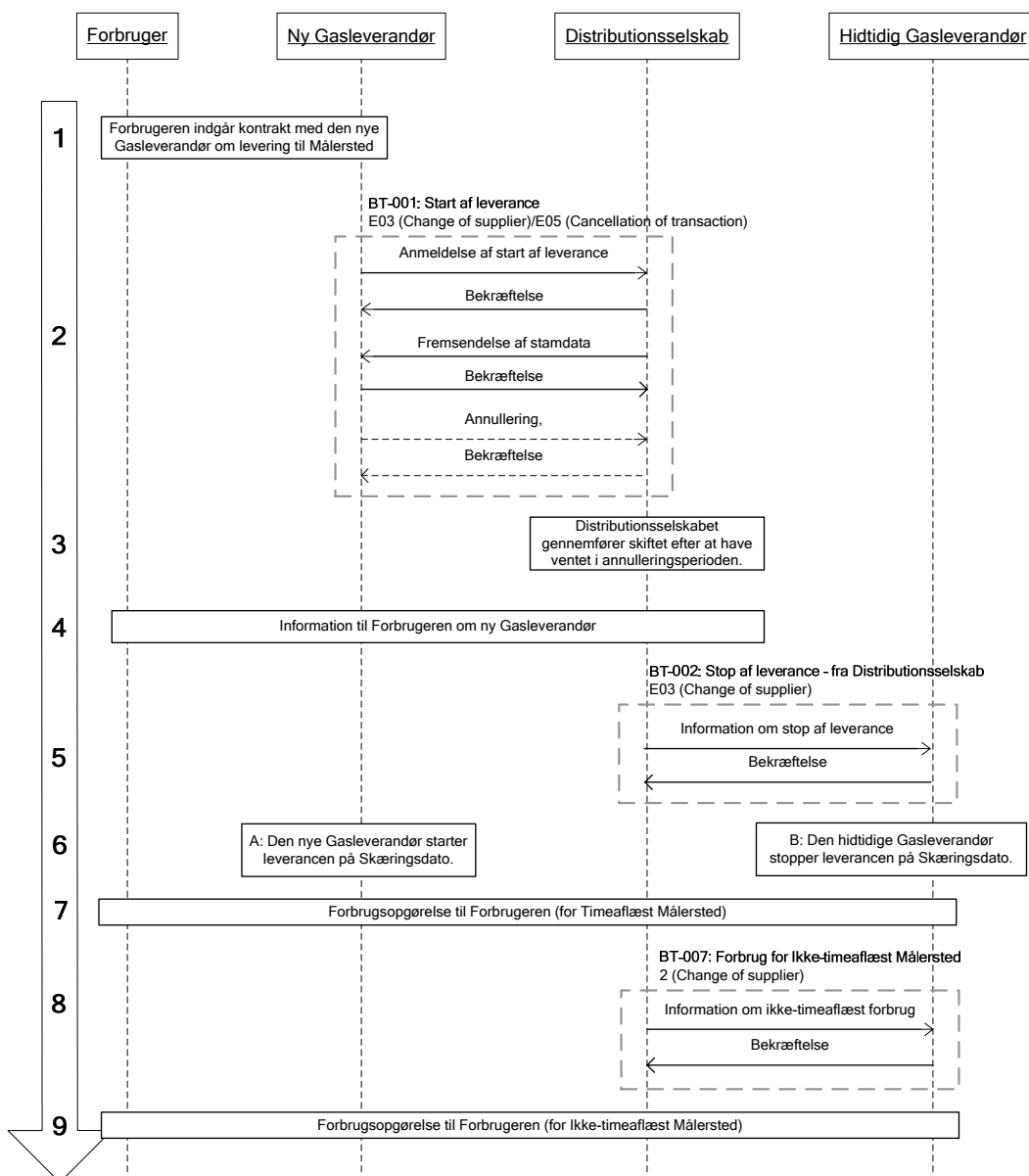


Et område i diagrammerne som vist til venstre repræsenterer en transaktion med tilhørende meddelelser i form af vandrette pile mellem aktørerne.

Området vil være identificeret med det unikke navn for transaktionen, fx BT-001: Start af leverance

En hvid bjælke angiver en manuel procedure/aktivitet. Denne kan enten foregå mellem aktører eller internt hos en given aktør. Ved manuel skal her forstås den kommunikation der sker på anden vis end via EDI, fx brev, e-mail eller telefon.

2.1 BS-201: Leverandørskift med Normalt Varsel



Figur 1: BS-201: Leverandørskift med Normalt Varsel.

2.1.1 Generelt om Leverandørskift med Normalt Varsel

Det er altid Gasleverandøren, der skal melde Leverandørskift med Normalt Varsel til Distributionsselskabet, da det ikke er tilladt for Forbrugeren selv at oplyse det til Distributionsselskabet.

Denne forretningsproces består af tre transaktioner:

- Anmeldelse af start af leverance
- Stop af leverance til hidtidig Gasleverandør
- Forbrug for Ikke-timeaflest Målersted til hidtidig Gasleverandør.

I situationer, hvor det ikke er muligt at anvende EDI kommunikation, anvendes formular til skifte af Gasleverandør angivet i afsnit 4.1.

2.1.2 Starttilstand for Leverandørskift med Normalt Varsel

Inden Gasleverandøren kan sende en elektronisk anmeldelse af Leverandørskift med Normalt Varsel for et Målersted, skal der være etableret en kontrakt med Forbrugeren om levering af Naturgas til det pågældende Målersted fra en given Skæringsdato.

2.1.3 Forløb for Leverandørskift med Normalt Varsel

1. Forbrugeren indgår kontrakt med den nye Gasleverandør om levering til et Målersted.
2. Efter kontraktens indgåelse anmelder den nye Gasleverandør Leverandørskift med Normalt Varsel til Distributionsselskabet. Hvis Distributionsselskabet afviser meddelelsen, skal Distributionsselskabet angive en af følgende begrundelser:
 - Målersted ikke identificerbart
 - Ikke godkendt Gasleverandør
 - Anmodet Skæringsdato ikke inden for tidsfrist
 - Målersted blokeret for skift, fx pga.
 - Skift allerede meldt til Skæringsdato
 - Gasleverandør er allerede leverandør

Bemærk at hvis Distributionsselskabet modtager en anmeldelse fra to Gasleverandører til samme Skæringsdato, er det den først modtagne, der får leve-

rancen. Altså skal anmeldelser, der modtages efter den først accepterede, afvises.

Hvis Distributionsselskabet accepterer anmodningen om Leverandørskift med Normalt Varsel, fremsender Distributionsselskabet stamdata for Målerstedet i en separat meddelelse, så den nye Gasleverandør kan kontrollere, at der er tale om den rigtige Forbruger.

I tilfælde hvor vejkode for installationsadressen ikke eksisterer og derfor ikke fremgår af stamdata meddelelsen, vil vejkode blive eftersendt i en ny meddelelse.

Det er den nye Gasleverandørs ansvar ud fra disponentnavnet og Målerstedets adresse manuelt at kontrollere, at Leverandørskift med Normalt Varsel er foretaget for det rigtige Målersted og Forbruger. Hvis det ikke er tilfældet, skal den nye Gasleverandør inden for annulleringsperioden annullere leverandørskiftet.

Hvis den nye Gasleverandør annullerer skiftet stopper forretningsprocessen her. Ellers fortsætter den, når annulleringsperioden er udløbet

3. Når leverandørskiftet er accepteret af Distributionsselskabet, skal Distributionsselskabet gennemføre skiftet inden for den gældende tidsfrist.
4. Når den nye Gasleverandørs frist for annullering er udløbet, foretager Distributionsselskabet Leverandørskiftet med Normalt Varsel i kundesystemet og orienterer Forbrugeren. Det er herefter ikke muligt at annullere Leverandørskift med Normalt Varsel.
5. Distributionsselskabet meddeler stop af leverance til den hidtidige Gasleverandør. Hvis modtageren ikke er Gasleverandør til Målerstedet, afvises meddelelsen og Distributionsselskabet må kontakte den hidtidige Gasleverandør på anden vis.
6. A: Den nye Gasleverandør starter leverancen på Skæringsdato for det accepterede Målersted.

B: Den hidtidige Gasleverandør stopper leverancen på Skæringsdato for leverandørskiftet.

7. For et Timeaflæst Målersted sender den hidtidige Gasleverandør forbrugsgørelsen til Forbrugeren efter de gældende regler, når det nødvendige afregningsgrundlag foreligger.

Hvis den hidtidige Gasleverandør leverer til et Timeaflæst Målersted, stopper forretningsprocessen her.

8. For et Ikke-timeaflæst Målersted meddeler Distributionsselskabet forbruget til Skæringsdato til den hidtidige Gasleverandør.
9. For Ikke-timeaflæst Målersted opgør Distributionsselskabet og den hidtidige Gasleverandør gasforbrug og transportforbrug og sender en forbrugsgørelse til Forbrugeren efter de gældende regler, når det nødvendige afregningsgrundlag foreligger.

For et Ikke-timeaflæst Målersted kan forbrugsgørelsen resultere i en ny værdi for forventet årsforbrug. Hvis dette er tilfældet, fremsender Distributionsselskabet stamdata for Målerstedet til den nye Gasleverandør efter forretningsproces BS-203: Fremsendelse af stamdata.

2.1.4 Tidsfrister for Leverandørskift med Normalt Varsel

Proces	Tidsfrist	Forklaring af proces
Anmodning om Leverandørskift med Normalt Varsel	Inden for 1-2 måneder til den 1. i en Gasmåned	Anmodningsvarsel om Leverandørskift med Normalt Varsel før Skæringsdato. Normalt skift kan kun ske kl. 06.00 lokal tid til den første i en måned.
Fremsendelse af stamdata	Senest 1 Bankdag efter accept af anmodning om start af leverance.	Fremsendelse af stamdata til ny Gasleverandør i forlængelse af bekræftelse af start af leverance.
Annullering af anmodning	Senest 5 Bankdage efter modtagelse af anmodning	Den nye Gasleverandørs annullering efter Distributionsselskabets modtagelse af anmodning om Leverandørskift med Normalt Varsel.
Meddelelse om stop af leverance	Hurtigst muligt efter annulleringsfrist er udløbet.	Distributionsselskabet meddeler stop af leverance til den hidtidige Gasleverandør.
Fremsendelse af forbrug for Ikke-timeaflæst Målersted	Senest 20 Bankdage efter Skæringsdato for leverandørskiftet.	Distributionsselskabet fremsender forbrug for Ikke-timeaflæst Målersted til den hidtidige Gasleverandør.

Tabel 1. Tidsfrister ved Leverandørskift med Normalt Varsel

2.1.5 Dataindhold for Leverandørskift med Normalt Varsel

Nedenfor nævnes de betydende datafelter, som indgår i de enkelte datastrømme. Ved betydende skal forstås data, som har betydning for den forretningsmæssige håndtering.

Anmeldelse af start af leverance

- Målersted id
- Startdato for leverance
- Leverandør id

Bekræftelse af start af leverance - godkendelse

- Målersted id
- Startdato for leverance
- Leverandør id
- Disponentnavn og evt. andet disponentnavn

Bekræftelse af start af leverance - afvisning

- Målersted id
- Begrundelse for afvisning

Fremsendelse af stamdata

- Transaktionsårsag:
 - E03 Leverandørskift med Normalt Varsel
- Målersted id
- Målersted adresse (kodet adresse)
- Målersted aflæsningsform
- Tilslutningsstatus
- Gyldighedsdato
- Startdato for leverance
- Leverandør id
- Aflæsningsdag
- Forventet årsforbrug
- Disponentnavn og evt. andet disponentnavn

Information om stop af leverance

- Målersted id
- Slutdato for leverance

Information om ikke-timeaflæst forbrug

- Målersted id
- Tidsperiode for mængde
- Produktkode
 - 3002: Forbrug i alt i kWh_ø
 - 3004: Forbrug i alt i Nm³ (hvis der er konverteringsudstyr)
 - 3006: Forbrug i alt i m³ (hvis der IKKE er konverteringsudstyr)
- Kvantum (med op til 3 decimaler)
- Årsagskode for aflæsning

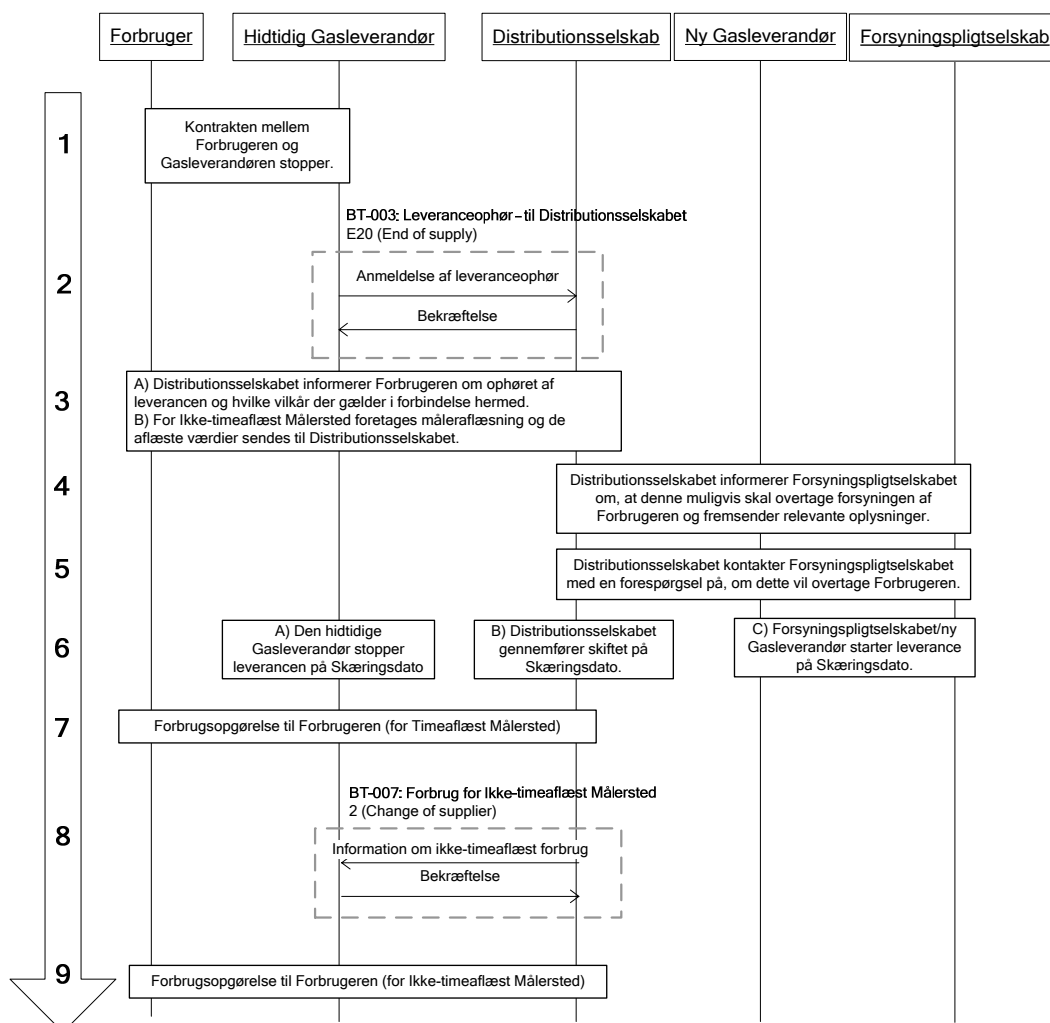
- Kvantum status
 - 99: Skønnet værdi
 - 136: Målt værdi
 - Z01: Manuelt korrigeret værdi

2.1.6 Identifikation af proces og transaktioner

I dette skema er angivet de entydige navne for forretningsprocessen og de anvendte transaktioner.

BS ID	BS-201
BS navn	Leverandørskift
BS version	1
BS release	1
BS dato	<dato for idriftsættelse>
EDI transaktioner:	
BT ID	DK-BT-001
BT navn	Start of supply
BT version	3
BT ID	DK-BT-002
BT navn	End of supply - from MPA
BT version	3
BT ID	DK-BT-007
BT navn	Consumption for Metering point, profiled
BT version	3

2.2 BS-202: Leveranceophør



Figur 2: BS-202: Leveranceophør

2.2.1 Generelt om leveranceophør

En Gasleverandør fortsætter med at være ansvarlig for et Målersted, indtil en ny Gasleverandør overtager ansvaret (forretningsproces BS-201), eller Gasleverandøren, med det til enhver tid gældende varsel, giver besked til Distributionsselskabet om, at Målerstedet ikke længere ønskes forsynet. Hvis det sidste bliver aktuelt, sendes meddelelserne efter forretningsprocessen i dette afsnit.

Denne forretningsproces består af to transaktioner:

- Leveranceophør (til Distributionsselskabet)
- Forbrug for Ikke-timeaflest Målersted

2.2.2 Starttilstand for leveranceophør

Gasleverandøren er klar over, at leverancen vil ophøre til et givet skæringstidspunkt. Det sker typisk, når Forbrugeren ikke ønsker at forlænge kontrakten, eller ved misligholdelse af kontrakten.

2.2.3 Forløb for leveranceophør

1. Kontrakten mellem Forbrugeren og Gasleverandøren stopper, og leverancen ophører hermed til en Skæringsdato.
2. Gasleverandøren anmelder leveranceophør til Distributionsselskabet med Målersted og tilhørende Skæringsdato. Hvis Distributionsselskabet afviser meddelelsen, skal Distributionsselskabet angive en af følgende begrundelser:

- Målersted ikke identificerbart.
- Ikke godkendt Gasleverandør (i tilfælde af, at Gasleverandøren ikke er leverandør til Målerstedet).
- Anmodet Skæringsdato ikke inden for tidsfrist.

Ved afvisning sender Gasleverandøren enten en korrigeret meddelelse, eller kontakter Distributionsselskabet på anden vis.

3. A) Så snart leveranceophøret er accepteret af Distributionsselskabet, skal Distributionsselskabet meddele Forbrugeren:
 - At Målerstedet ikke har nogen Gasleverandør fra ophørets ikrafttrædelsesdato, samt at Forbrugeren bør sikre sig, at en ny Gasleverandør overtager forsyningen af Målerstedet.
 - At forsyningspligtselskabet vil overtage forsyningen af Målerstedet medmindre Forbrugeren finder en ny Gasleverandør, siger fra eller ikke opfylder betingelserne. Såfremt Forbrugeren ikke får en ny Gasleverandør til Målerstedet, vil forsyningen blive afbrudt.

B) For Ikke-timeaflest Målersted foretages måleraflæsning og de aflæste værdier sendes til Distributionsselskabet.
4. Distributionsselskabet fremsender relevante oplysninger om Forbrugeren til forsyningspligtselskabet, som undersøger de nærmere forhold omkring Forbrugeren.

5. Distributionsselskabet venter til 4. sidste Bankdag i måneden, som er fristen for anmeldelse af Leverandørskift med Kort Varsel. Hvis der ikke anmeldes overtagelse af leverance, kontakter Distributionsselskabet forsyningspligtselskabet med en forespørgsel på, om dette vil overtage Forbrugeren.
6. A. Den hidtidige Gasleverandør stopper leverancen på Skæringsdato.

B. Distributionsselskabet gennemfører skiftet på Skæringsdato eller lukker for Målerstedet, hvis der ikke er meldt overtagelse af leverance og forsyningspligtselskabet ikke vil overtage Forbrugeren.

C. Ny Gasleverandør starter leverance på Skæringsdato.
7. For et Timeaflæst Målersted sender den hidtidige Gasleverandør forbrugsopgørelsen til Forbrugeren efter de gældende regler, når det nødvendige afregningsgrundlag foreligger.

Hvis den hidtidige Gasleverandør leverer til et Timeaflæst Målersted, stopper forretningsprocessen her.
8. For et Ikke-timeaflæst Målersted meddeler Distributionsselskabet forbruget til Skæringsdato til den hidtidige Gasleverandør.
9. For et ikke-timeaflæst forbrug opgør Distributionsselskabet og den hidtidige Gasleverandør gasforbrug og transportforbrug og sender en forbrugsopgørelse til Forbrugeren efter de gældende regler, når det nødvendige afregningsgrundlag foreligger.

2.2.4 Tidsfrister for leveranceophør

Proces	Tidsfrist	Forklaring af proces
Anmodning	Meddelelsen skal være modtaget hos Distributionsselskabet fra 6. til 8. Bankdag i Gasmånedens forinden.	Anmodning om ophør af leverance
Fremsendelse af forbrug for Ikke-timeaflest Målersted	Senest 20 Bankdage efter Skæringsdato.	Distributionsselskabet fremsender forbrug for Ikke-timeaflest Målersted til den hidtidige Gasleverandør.

Tabel 2. Tidsfrister ved leveranceophør

2.2.5 Dataindhold for leveranceophør

Nedenfor nævnes de betydende datafelter, som indgår i de enkelte datastrømme. Ved betydende skal forstås data, som har betydning for den forretningsmæssige håndtering.

Information om leveranceophør

- Målersted id
- Slutdato for leverance
- Leverandør id

Bekræftelse af leveranceophør – godkendelse

- Målersted id
- Slutdato for leverance

Bekræftelse af leveranceophør – afvisning

- Målersted id
- Begrundelse for svar

Information om ikke-timeaflest forbrug

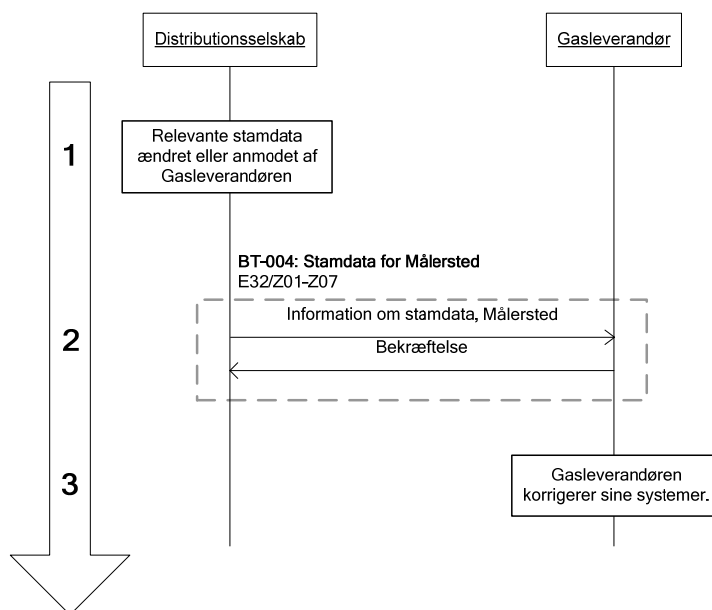
- Målersted id
- Tidsperiode for mængde
- Produktkode
 - 3002: Forbrug i alt i kWh₀
 - 3004: Forbrug i alt i Nm³ (hvis der er konverteringsudstyr)
 - 3006: Forbrug i alt i m³ (hvis der IKKE er konverteringsudstyr)
- Kvantum (med op til 3 decimaler)
- Årsagskode for aflæsning
- Kvantum status
 - 99: Skønnet værdi
 - 136: Målt værdi
 - Z01: Manuelt korrigeret værdi

2.2.6 Identifikation af proces og transaktioner

I dette skema er angivet de entydige navne for forretningsprocessen og de anvendte transaktioner.

BS ID	BS-202
BS navn	Leveranceophør
BS version	1
BS release	1
BS dato	<dato for idriftsættelse>
EDI transaktioner:	
BT ID	DK-BT-003
BT navn	End of supply – to MPA
BT version	3
BT ID	DK-BT-007
BT navn	Consumption for Metering point, profiled
BT version	3

2.3 BS-203: Fremsendelse af stamdata



Figur 3: BS-203: Fremsendelse af stamdata.

2.3.1 Generelt om fremsendelse af stamdata

Stamdata for et Målersted er Distributionsselskabets ansvar. Hvis der sker ændringer i de stamdata, som anvendes af Gasleverandøren, skal de så hurtigt som muligt oplyses til Gasleverandøren. Det sker efter denne forretningsproces. Når et Leverandørskift er accepteret for Målerstedet, skal de ændrede stamdata også fremsendes til den nye Gasleverandør med de værdier, der er gældende fra Skæringsdato. Hvis der skiftes fra ikke-timeaflest til timeaflest forbrug fremsendes tillige en slutopgørelse efter relevante forretningsprocesser.

Hvis flere data er ændret for et Målersted, og de gælder fra forskellige tidspunkter, skal der sendes en transaktion for hver dato.

Distributionsselskabets it-system skal kunne afsende alle stamdata for en given Gasleverandør. Gasleverandøren kan manuelt anmode om fremsendelse af stamdata for alle sine Målersteder. Dette kan højst rekvireres to gange årligt hos Distributionsselskabet, som fremsender data enten via EDI eller i et andet struktureret format, fx Excel.

Denne forretningsproces består af en transaktion:

- Stamdata for Målersted

2.3.2 Starttilstand for fremsendelse af stamdata

Distributionsselskabet har konstateret, at stamdata, der er relevante for Gasleverandøren, er ændret. Det kan fx være, at en aflæsning har ført til et nyt forventet årsforbrug, eller hvis Forbrugeren selv har bedt om at få ændret sin a conto afregning på grund af ændret forbrug på Målerstedet. Der kan samlet set være følgende årsager til, at Distributionsselskabet fremsender en stamdata-meddelelse til Gasleverandøren:

- Stamdata sendt efter aftale
- Målersted adresse ændret
- Aflæsningsdag(e) ændret
- Forventet årsforbrug (Målerstedets Andelstal) ændret
- Disponentnavn(e) ændret
- Tilslutningsstatus ændret
- Målersted aflæsningsform ændret

2.3.3 Forløb for fremsendelse af stamdata

1. Distributionsselskabet konstaterer, at relevante stamdata er ændret, eller Gasleverandøren har anmodet om fremsendelse af stamdata.
2. Distributionsselskabet sender en meddelelse med stamdata til Gasleverandøren. Det skal i meddelelsen oplyses, fra hvornår data gælder.

Gasleverandøren kontrollerer at det er et Målersted, der leveres til. Afviser Gasleverandøren meddelelsen, kan Distributionsselskabet enten sende en ny meddelelse eller kontakte Gasleverandøren på anden vis.

3. Efter modtagelsen af de nye stamdata, korrigerer Gasleverandøren sine systemer med de stamdata, der er ændret i henhold til den oplyste transaktionsårsag. De øvrige stamdata i meddelelsen kan ignoreres.

2.3.4 Tidsfrister for fremsendelse af stamdata

Proces	Tidsfrist	Forklaring af proces
Opdatering af stamdata	Senest 1 Bankdag efter opdatering	Distributionsselskabet fremsender de opdaterede stamdata til Gasleverandøren.

Tabel 3. Tidsfrister ved fremsendelse af stamdata

2.3.5 Dataindhold for fremsendelse af stamdata

Nedenfor nævnes de betydende datafelter, som indgår i de enkelte datastrømme. Ved betydende skal forstås data, som har betydning for den forretningsmæssige håndtering.

Information om stamdata, Målersted

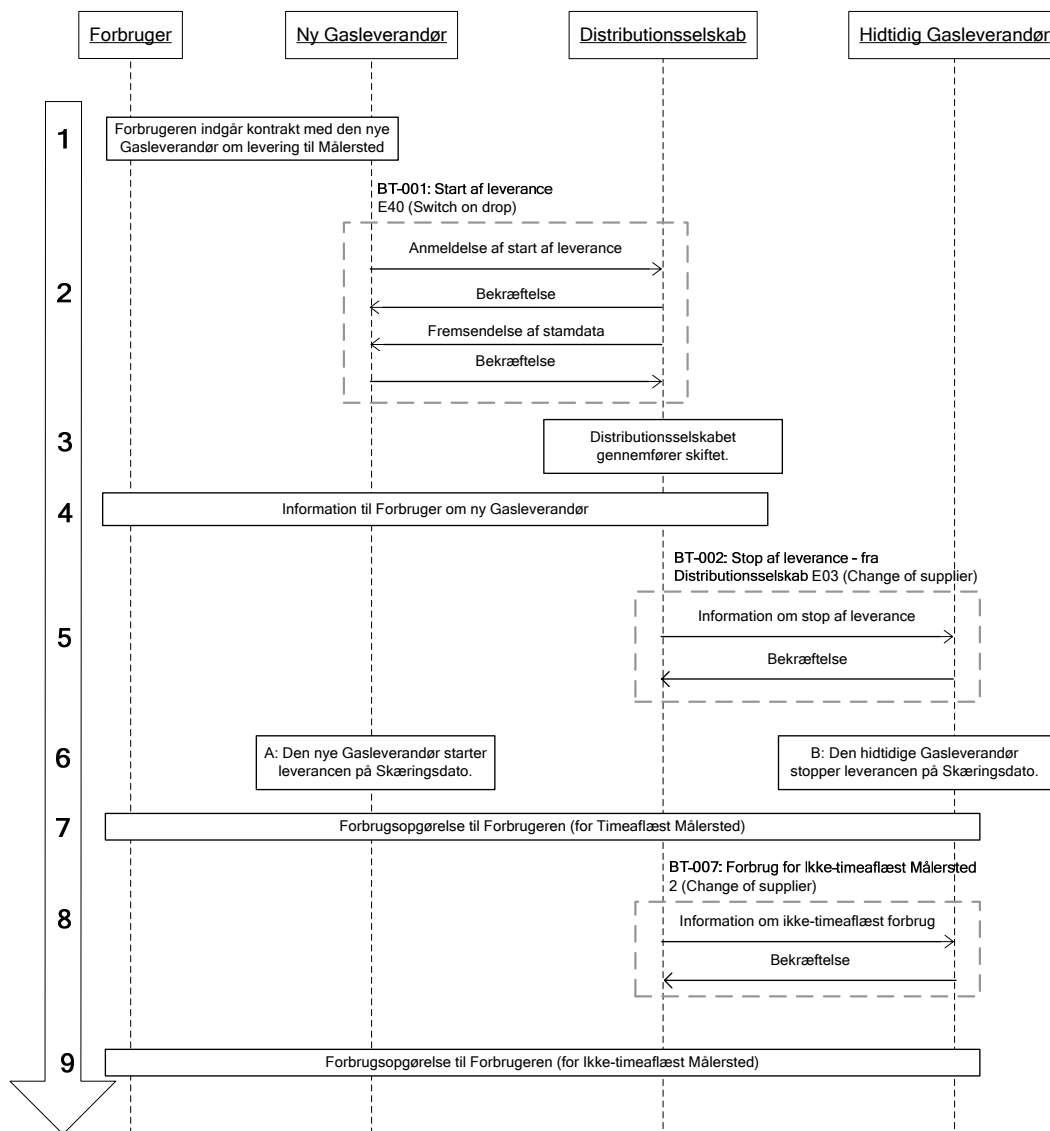
- Transaktionsårsag
 - E32: Stamdata sendt efter aftale
 - Z02: Målerstedes adresse ændret
 - Z03: Aflæsningsdag(e) ændret
 - Z04: Forventet årsforbrug ændret
 - Z05: Disponentnavn(e) ændret
 - Z06: Tilslutningsstatus ændret
 - Z07: Målersted aflæsningsform ændret
- Målersted id
- Målersted adresse (kodet adresse)
- Målersted aflæsningsform
- Tilslutningsstatus
- Gyldighedsdato
- Startdato for leverance
- Leverandør id
- Aflæsningsdag
- Forventet årsforbrug
- Disponentnavn og evt. andet disponentnavn

2.3.6 Identifikation af proces og transaktioner

I dette skema er angivet de entydige navne for forretningsprocessen og de anvendte transaktioner.

BS ID	BS-203
BS navn	Fremsendelse af stamdata
BS version	1
BS release	1
BS dato	<dato for idriftsættelse>
EDI transaktioner:	
BT ID	DK-BT-004
BT navn	Master Data for Metering Point
BT version	3

2.4 BS-204: Leverandørskift med Kort Varsel



Figur 4: BS-204: Leverandørskift med Kort Varsel.

2.4.1 Generelt om Leverandørskift med Kort Varsel

Denne proces anvendes ved Leverandørskift med kortere varsel end det normale på en måned. Distributionsselskabets system er som udgangspunkt lukket for modtagelse af en anmodning om Leverandørskift med Kort Varsel. Det indebærer, at hvis en Gasleverandør ønsker at gøre brug af Leverandørskift med Kort Varsel, skal det på forhånd aftales (evt. telefonisk) med Distributionsselskabet, som så for det pågældende Målersted åbner sit system for modtagelse af en anmodning om Leverandørskift med Kort Varsel. Hvis ikke der er lavet en sådan aftale, og Gasleverandøren alligevel sender en anmodning om Leverandørskift

med Kort Varsel, vil anmodningen blive afvist af systemet. Der er dog en enkelt undtagelse herfra: Målersteder, hvor den hidtidige Gasleverandør har sendt en oplysning den 6., 7. eller 8. i en måned vil automatisk stå åbne for modtagelse af kortvarslede leverandørskifteanmodninger måneden ud.

Leverandørskift med Kort Varsel tages eksempelvis i anvendelse, når Gasleverandøren melder leveranceophør tæt på sidste frist.¹ Forbrugeren vil her typisk få nogle dage til at få en ny Gasleverandør til at fremsende anmeldelse af overtagelse af leverance. Hvis der ikke modtages melding om overtagelse, afbrydes Målerstedet, eller Målerstedet får fremover leverance fra forsyningspligtselskabet.

Denne proces er en forsimplet udgave af BS-201, hvor Gasleverandøren ikke har mulighed for at annullere overtagelsen. Forretningsprocessen består af tre transaktioner:

- Anmeldelse af start af leverance
- Stop af leverance til hidtidig Gasleverandør
- Forbrug for Ikke-timeaflest Målersted til hidtidig Gasleverandør.

2.4.2 Starttilstand for Leverandørskift med Kort Varsel

Inden den nye Gasleverandør kan sende en elektronisk anmeldelse af Leverandørskift med Kort Varsel for et Målersted, skal der være etableret en kontrakt med Forbrugeren om levering af Naturgas til det pågældende Målersted fra en given Skæringsdato.

2.4.3 Forløb for Leverandørskift med Kort Varsel

1. Forbrugeren indgår kontrakt med den nye Gasleverandør om levering til Målersted.
2. Efter kontraktens indgåelse anmelder den nye Gasleverandør Leverandørskift med Kort Varsel til Distributionsselskabet. Hvis Distributionsselskabet afviser meddelelsen, skal Distributionsselskabet angive en af følgende begrundelser:
 - Målersted ikke identificerbart
 - Ikke godkendt Gasleverandør
 - Anmodet Skæringsdato ikke inden for tidsfrist
 - Målersted blokeret for skift, fx pga.
 - Skift allerede meldt til Skæringsdato
 - Leverandør er allerede leverandør

¹ Det skal her bemærkes, at den hidtidige Gasleverandør også i dette tilfælde vil modtage en meddelelse om stop af leverance fra Distributionsselskabet.

Hvis Distributionsselskabet accepterer anmodningen om leverandørskift, fremsender Distributionsselskabet stamdata for Målerstedet i en separat meddelelse, så den nye Gasleverandør kan kontrollere, at der er tale om den rigtige Forbruger. I tilfælde hvor vejkode ikke eksisterer og derfor ikke fremgår af stamdata meddelelsen, vil vejkode for installationsadressen blive eftersendt i en ny meddelelse.

Det er den nye Gasleverandørs ansvar ud fra disponentnavnet og Målerstedets adresse manuelt at kontrollere, at leverandørskiftet er foretaget for det rigtige Målersted.

3. Når leverandørskiftet er accepteret af Distributionsselskabet, skal Distributionsselskabet gennemføre skiftet inden for den gældende tidsfrist.
4. Distributionsselskabet foretager leverandørskiftet i kundesystemet og orienterer Forbrugeren.
5. Distributionsselskabet meddeler stop af leverance til den hidtidige Gasleverandør. Hvis modtageren ikke er Gasleverandør til Målerstedet, afvises meddelelsen og Distributionsselskabet må kontakte den hidtidige Gasleverandør på anden vis.
6. A: Den nye Gasleverandør starter leverancen på Skæringsdato for det accepterede Målersted.

B: Den hidtidige Gasleverandør stopper leverancen på Skæringsdatoen for Leverandørskiftet.
7. For et Timeaflæst Målersted sender den hidtidige Gasleverandør forbrugsopgørelsen til Forbrugeren efter de gældende regler, når det nødvendige afregningsgrundlag foreligger.

Hvis den hidtidige Gasleverandør leverer til et Timeaflæst Målersted, stopper forretningsprocessen her.

8. For et Ikke-timeaflæst Målersted meddeler Distributionsselskabet forbruget til Skæringsdato til den hidtidige Gasleverandør.
9. For Ikke-timeaflæst Målersted opgør Distributionsselskabet og den hidtidige Gasleverandør gasforbrug og transportforbrug og sender en forbrugsopgørelse

til Forbrugeren efter de gældende regler, når det nødvendige afregningsgrundlag foreligger.

For et Ikke-timeaflæst Målersted kan forbrugsopgørelsen resultere i en ny værdi for forventet årsforbrug. Hvis dette er tilfældet, fremsender Distributions-selskabet stamdata for Målerstedet til den nye Gasleverandør efter forretningsproces BS-203: Fremsendelse af stamdata.

2.4.4 Tidsfrister Leverandørskift med Kort Varsel

Proces	Tidsfrist	Forklaring af proces
Anmodning om Leverandørskift med Kort Varsel	Senest 3 Bankdage før det Gasdøgn, hvor Leverandørskiftet skal træde i kraft.	Anmodningsvarsel for Leverandørskift med Kort Varsel.
Fremsendelse af stamdata	Senest 1 Bankdag efter accept af anmodning om start af leverance.	Fremsendelse af stamdata til ny Gasleverandør i forlængelse af bekræftelse af start af leverance.
Meddelelse om stop af leverance	Senest 1 Bankdag efter modtagelse af anmodning.	Distributions-selskabet meddeler stop af leverance til den hidtidige Gasleverandør.
Fremsendelse af forbrug for Ikke-timeaflæst Målersted	Senest 20 Bankdage efter Skæringsdato for leverandørskiftet.	Distributions-selskabet fremsender forbrug for Ikke-timeaflæst Målersted til den hidtidige Gasleverandør.

Tabel 4. Tidsfrister ved Leverandørskift med Kort Varsel

2.4.5 Dataindhold for Leverandørskift med Kort Varsel

Nedenfor nævnes de betydende datafelter, som indgår i de enkelte datastrømme. Ved betydende skal forstås data, som har betydning for den forretningsmæssige håndtering.

Anmeldelse af start af leverance

- Målersted id
- Startdato for leverance
- Leverandør id

Bekræftelse af start af leverance - godkendelse

- Målersted id
- Startdato for leverance
- Leverandør id
- Disponentnavn og evt. andet disponentnavn

Bekræftelse af start af leverance - afvisning

- Målersted id

- Begrundelse for afvisning

Fremsendelse af stamdata

- Transaktionsårsag:
 - E40 Leverandørskift med Kort Varsel
- Målersted id
- Målersted adresse (kodet adresse)
- Målersted aflæsningsform
- Tilslutningsstatus
- Gyldighedsdato
- Startdato for leverance
- Leverandør id
- Aflæsningsdag
- Forventet årsforbrug
- Disponentnavn og evt. andet disponentnavn

Information om stop af leverance

- Målersted id
- Slutdato for leverance

Information om ikke-timeaflæst forbrug

- Målersted id
- Tidsperiode for mængde
- Produktkode
 - 3002: Forbrug i alt i kWh₀
 - 3004: Forbrug i alt i Nm³ (hvis der er konverteringsudstyr)
 - 3006: Forbrug i alt i m³ (hvis der IKKE er konverteringsudstyr)
- Kvantum
- Årsagskode for aflæsning
- Kvantum status
 - 99: Skønnet værdi
 - 136: Målt værdi
 - Z01: Manuelt korrigeret værdi

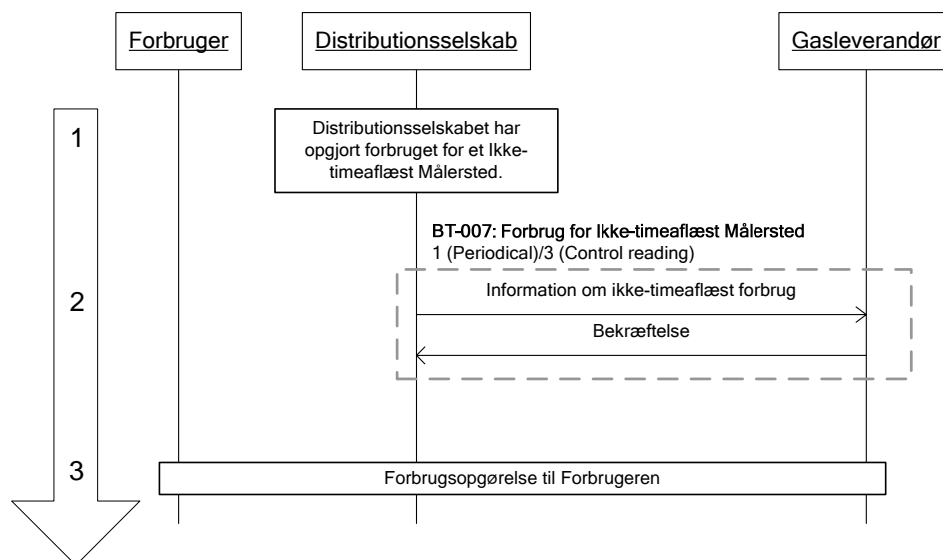
2.4.6 Identifikation af proces og transaktioner

I dette skema er angivet de entydige navne for forretningsprocessen og de anvendte transaktioner.

BS ID	BS-204
BS navn	Leverandørskift med Kort Varsel
BS version	1
BS release	1
BS dato	<dato for idriftsættelse>
EDI transaktioner:	
BT ID	DK-BT-001
BT navn	Start of supply

BT version	3
BT ID	DK-BT-002
BT navn	End of supply - from MPA
BT version	3
BT ID	DK-BT-007
BT navn	Consumption for Metering point, profiled
BT version	3

2.5 BS-205: Forbrugsopgørelse for Ikke-timeaflest Målersted



Figur 5: BS-205: Forbrugsopgørelse for Ikke-timeaflest Målersted.

2.5.1 Generelt om forbrugsopgørelse for Ikke-timeaflest Målersted

Forbrugsopgørelse for Ikke-timeaflest Målersted anvendes eksempelvis i forbindelse med ordinære periodiske aflæsninger, som enten kan være månedsaflæsninger eller årsaflæsninger. Forretningsprocessen anvendes endvidere, når en allerede gennemført afregning skal ændres. Gasleverandøren får meddelelse herom ved at der fremsendes en ny forbrugsopgørelse for den pågældende periode.

Denne forretningsproces består af en transaktion:

- Forbrug for Ikke-timeaflest Målersted (til Gasleverandøren).

2.5.2 Starttilstand for forbrugsopgørelse for Ikke-timeaflest Målersted

Distributionsselskabet har opgjort forbruget på et Ikke-timeaflest Målersted, eksempelvis i forbindelse med en ordinær periodisk aflæsning, og foretaget kvalitetskontrol heraf i henhold til selskabets procedurer.

2.5.3 Forløb for forbrugsopgørelse for Ikke-timeaflest Målersted

1. Distributionsselskabet opgør forbruget på et Ikke-timeaflest Målersted.
2. For et Ikke-timeaflest Målersted meddeler Distributionsselskabet forbruget for den pågældende periode til Gasleverandøren.
3. For Ikke-timeaflest Målersted opgør Distributionsselskabet og Gasleverandøren gasforbrug og transportforbrug og sender en forbrugsopgørelse til Forbrugeren efter de gældende regler, når det nødvendige afregningsgrundlag foreligger.

2.5.4 Korrektion af måleværdier

Hvis Distributionsselskabet opdager, at der er fejl i en tidligere fremsendt forbrugsopgørelse for et Målersted, skal der sendes en korrektionsmeddelelse. Denne meddelelse må kun indeholde Målersteder med korrigerede værdier for tidligere fremsendte forbrugsopgørelser.

2.5.5 Håndtering af fejl overfor Gasleverandøren

Distributionsselskabet er i tilfælde af målerfejl underlagt Energitilsynets praksis for, hvor langt tilbagevirkende Forbrugeren skal refunderes i tilfælde af målerfejl, og hvor lang tid tilbage Forbrugeren skal efterbetale Distributionsselskabet i tilfælde af målerfejl. Efterbetaling i forbindelse med målerfejl sker på grundlag af en korrigeret forbrugsopgørelse.

Gasleverandøren er underlagt de samme bestemmelser om efterregulering som Distributionsselskabet og det er Distributionsselskabets opgave at forsyne Gasleverandøren med et korrekt grundlag for Gasleverandørens afregning med Forbrugeren. Derfor sendes den forbrugskorrektion, der ligger til grund for enhver efterregulering af Forbrugeren distributionsbetaling, til den eller de Gasleverandører, der har været aktive på det pågældende Målersted i den periode der sker efterregulering af distributionsbetalingen. Forbrugskorrektionen sendes via EDI som en korrektion af allerede fremsendte forbrugsopgørelser til Gasleverandøren.

2.5.6 Tidsfrister for forbrugsopgørelse for Ikke-timeaflest Målersted

Proces	Tidsfrist	Forklaring af proces
Kommunikation af forbrugsdata til Gasleverandøren.	Senest den 10. Bankdag i måneden for månedlige aflæsninger. Eller Senest den 20. Bankdag efter af-	Distributionsselskabet sender forbrugsdata til Gasleverandøren for måneds- eller årsafleste Målersteder.

	læsningsdagen for årlige aflæsninger.	
--	---------------------------------------	--

Tabel 5. Tidsfrister ved forbrugsopgørelse for Ikke-timeaflest Målersted

2.5.7 Dataindhold for oplysning om forbrugsopgørelse for Ikke-timeaflest Målersted

Nedenfor nævnes de betydende datafelter, som indgår i de enkelte datastrømme. Ved betydende skal forstås data, som har betydning for den forretningsmæssige håndtering.

Information om ikke-timeaflest forbrug

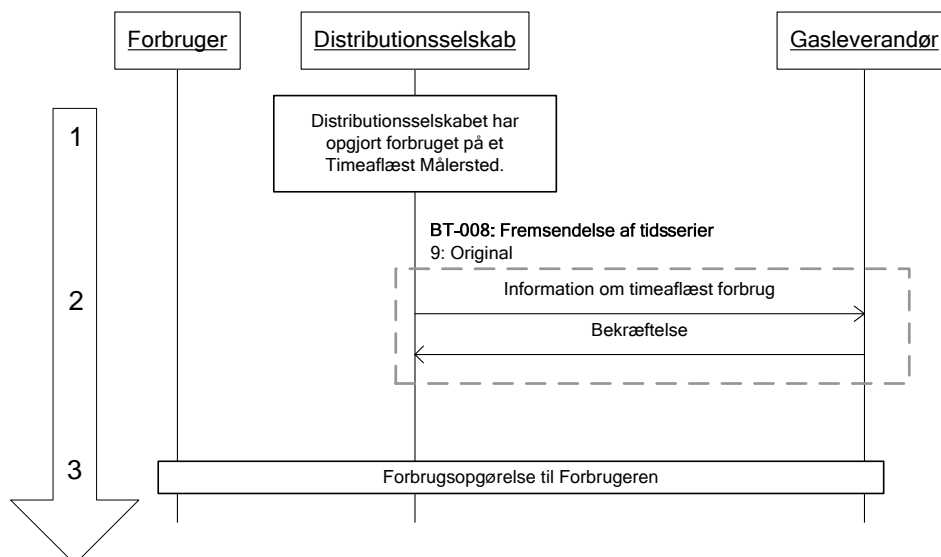
- Meddelelsesfunktion
 - 9 Original (for den/de første fremsendelse(r))
 - 5 Erstat (for korrektionsmeddelelse)
- Periode for værdier
- Målersted id
- Tidsperiode for mængde
- Produktkode
 - 3002: Forbrug i alt i kWh₀
 - 3004: Forbrug i alt i Nm³ (hvis der er konverteringsudstyr)
 - 3006: Forbrug i alt i m³ (hvis der IKKE er konverteringsudstyr)
- Kvantum
- Årsagskode for aflæsning
- Kvantum status
 - 99: Skønnet værdi
 - 136: Målt værdi
 - Z01: Manuelt korrigeret værdi

2.5.8 Identifikation af proces og transaktioner

I dette skema er angivet de entydige navne for forretningsprocessen og de anvendte transaktioner.

BS ID	BS-205
BS navn	Forbrugsopgørelse for Ikke-timeaflest Målersted
BS version	1
BS release	1
BS dato	<dato for idriftsættelse>
EDI transaktioner:	
BT ID	DK-BT-007
BT navn	Consumption for Metering point, profiled
BT version	3

2.6 BS-206: Forbrugsopgørelse for Timeaflest Målersted



Figur 6: BS-206: Forbrugsopgørelse for Timeaflest Målersted.

2.6.1 Generelt om forbrugsopgørelse for Timeaflest Målersted

For Timeaflest Målersted opgøres det uvaliderede forbrug på dagsbasis. Gasleverandøren skal have disse tal oplyst af hensyn til sin nominering. Meddelelsen sendes derfor dagligt i form af timeværdier for det foregående Gasdøgn, i henhold til de aftalte tidsfrister.

Ved månedens udløb, genfremsendes timeværdier for hele måneden. Genfremsendelse indeholder månedens validerede timeværdier til brug for fakturering af Forbrugeren.

Udover daglig og månedlig (gen)fremsendelse af timeværdier anvendes denne forretningsproces også, når en allerede gennemført afregning ændres. Gasleverandøren får meddelelse herom ved at der fremsendes en ny forbrugsopgørelse for den pågældende periode.

For et Timeaflest Målersted kan en Gasleverandør rekvirere forbrugsprofil hos Distributionsselskabet. Af hensyn til beskyttelse af følsomme data skal Distributionsselskabet sikre sig, at Forbrugeren har givet tilladelse til, at forbrugsprofilen udleveres. Rekvisitionen sker manuelt og forbrugsprofilen fremsendes i kommasepareret format.

Denne forretningsproces består af en transaktion:

- Fremsendelse af tidsserier

2.6.2 Starttilstand for forbrugsopgørelse for Timeaflæst Målersted

Distributionselskabet opgør det timeaflæste forbrug på dags- eller månedsbasis.

2.6.3 Forløb for forbrugsopgørelse for Timeaflæst Målersted

1. Distributionselskabet opgør forbruget for Timeaflæst Målersted.
2. For Timeaflæst Målersted meddeler Distributionselskabet forbruget til Gasleverandøren.
3. Når Gasleverandøren har modtaget de validerede forbrugsdata, kan Forbrugeren i princippet faktureres.

2.6.4 Korrektion af måleværdier

Hvis måleoperatøren opdager, at der er fejl i tidligere fremsendt uvalideret data for et Målersted, fremsendes erstatningsværdier, hvis fejlen vurderes væsentlig. Hvis måleoperatøren opdager, at der er fejl i tidligere fremsendt valideret data for et Målersted, skal fejlen udbedres jf. de i afsnit 2.5.5 beskrevne regler herfor.

2.6.5 Tidsfrister for oplysning om forbrug for Timeaflæst Målersted

Proces	Tidsfrist	Forklaring af proces
Kommunikation af forbrugsdata (uvalideret) til Gasleverandøren.	Senest kl. 11 hvert Gasdøgn (for det foregående Gasdøgn).	Distributionselskabet sender dagligt uvalideret forbrugsdata til Gasleverandøren for timeaflæste Målersteder.
Kommunikation af forbrugsdata (valideret) til Gasleverandøren.	Senest den 6. Bankdag i måneden for forbrugt for den foregående måned.	Distributionselskabet sender hver måned valideret forbrugsdata til Gasleverandøren for timeaflæste Målersteder.

Tabel 6. Tidsfrister ved forbrugsopgørelse for Timeaflæst Målersted

2.6.6 Dataindhold for forbrugsopgørelse for Timeaflest Målersted

Nedenfor nævnes de betydende datafelter, som indgår i de enkelte datastrømme. Ved betydende skal forstås data, som har betydning for den forretningsmæssige håndtering.

Information om timeaflest forbrug

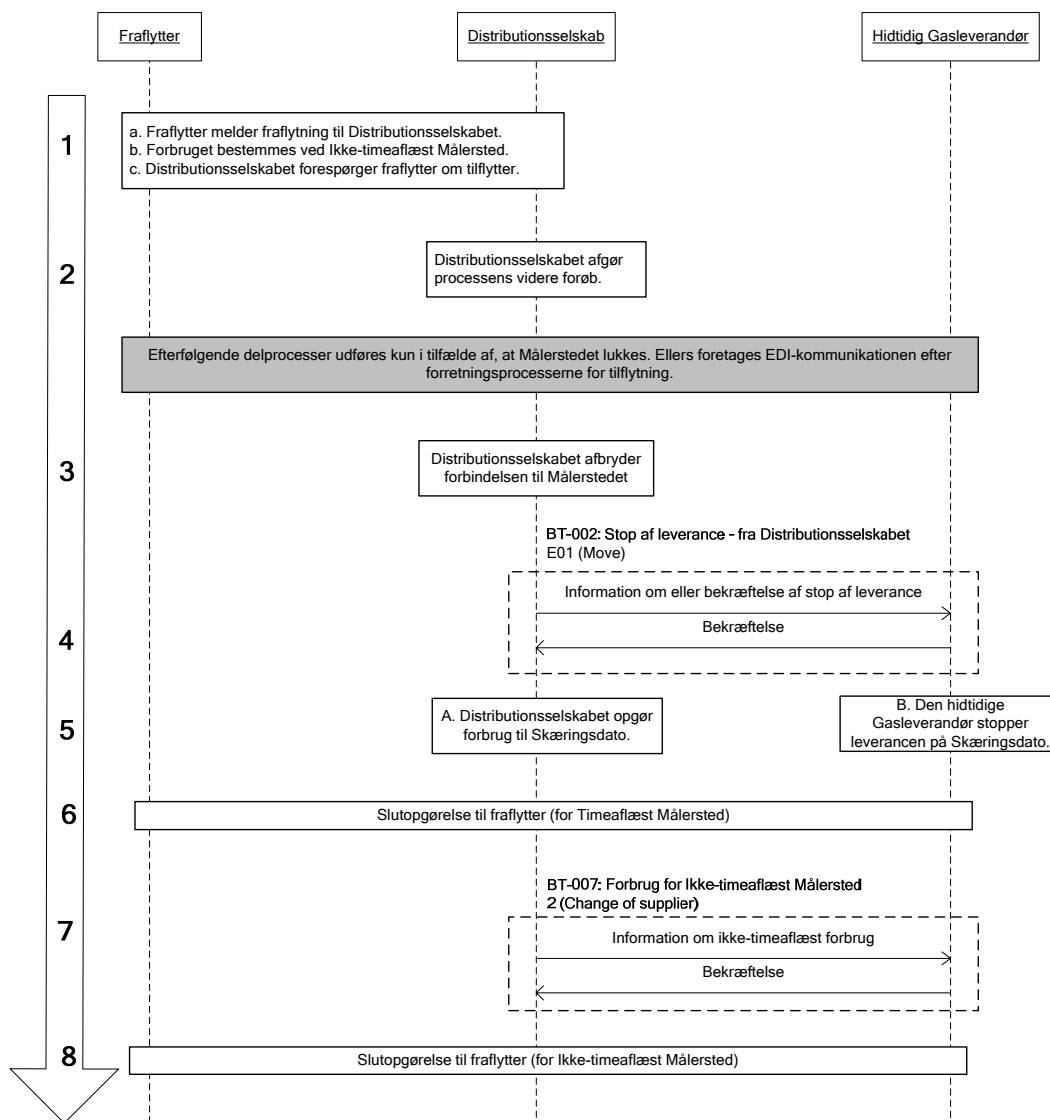
- Meddelelsesfunktion
 - 9 Original
- Tidsperiode for mængde (daglige meddelelser indeholder 1x24 værdier, månedlige meddelelser indeholder 30x24 værdier)
- Målersted id
- Produktkode
 - 3001/3002: Forbrug i alt i kWh_ø (uvalideret/valideret)
 - 3003/3004: Forbrug i alt i Nm³ (uvalideret/valideret) (hvis der er konverteringsudstyr)
 - 3005/3006: Forbrug i alt i m³ (uvalideret/valideret) (hvis der IKKE er konverteringsudstyr)
- Kvantum (med op til 3 decimaler)
- Kvantum status
 - 99: Skønnet værdi
 - 136: Målt værdi
 - Z01 Manuelt korrigeret værdi

2.6.7 Identifikation af proces og transaktioner

I dette skema er angivet de entydige navne for forretningsprocessen og de anvendte transaktioner.

BS ID	BS-206
BS navn	Forbrugsopgørelse for Timeaflest Målersted
BS version	1
BS release	1
BS dato	<dato for idriftsættelse>
EDI transaktioner:	
BT ID	DK-BT-008
BT navn	Time series transmission
BT version	3

2.7 BS-207: Fraflytning - meldt til Distributionsselskabet



Figur 7: BS-207: Fraflytning - meldt til Distributionsselskabet

2.7.1 Generelt om fraflytning

En Gasleverandør fortsætter med at være ansvarlig for et Målersted, indtil fraflytter giver besked til Distributionsselskabet om fraflytningen, og Distributionsselskabet informerer Gasleverandøren om ophøret. Hvis en Forbruger går konkurs, og konkursboet ikke benytter Målerstedet, anvendes også denne forretningsproces.

Denne proces skal også benyttes, hvis Målerstedet nedlægges.

Denne forretningsproces består af to transaktioner:

- Stop af leverance – fra Distributionsselskabet
- Forbrug for Ikke-time aflæst Målersted

2.7.2 Starttilstand for fraflytning

En fraflytter henvender sig til Distributionsselskabet, og oplyser om sin snarlige fraflytning.

2.7.3 Forløb for fraflytning

1a. Fraflytter meddeler fraflytning til Distributionsselskabet.

Fraflytters indledende kontakt til Distributionsselskabet om en forestående fraflytning omfatter, udover en given flyttedato, også information om fraflytters nye adresse af hensyn til slutopgørelse.

1b. Hvis der er tale om et Ikke-time aflæst Målersted, skal der ske aflæsning på Skæringsdato efter Distributionsselskabets regler (se afsnit 2.8.5), og fraflytter orienteres herom.

1c. Distributionsselskabet forespørger fraflytter om tilflytter.

2. På basis af fraflytters oplysninger og Distributionsselskabets kendskab til ejerforhold mm. afgør Distributionsselskabet processens videre forløb. Hvis tilflytter kendes, standses denne forretningsproces. Fraflytningen afsluttes da i forbindelse med registreringen af tilflytningen (fra trin 1) i forretningsproces BS-208: Tilflytning - meldt til Distributionsselskabet eller

BS-209: Tilflytning - meldt til Gasleverandøren.

Hvis tilflytter ikke kendes, kan der afbrydes for Målerstedet, da boligen står tom uden en Forbruger til at betale for eventuelt forbrug.

Hvis Målerstedet er for en lejerbolig, kan fraflytter dog fraflytte uden oplysning af tilflytter, idet boligejeren automatisk bliver ny tilflytter. Fraflytningen afsluttes her i forbindelse med registreringen af ejeren som tilflytter i forretningsproces BS-208: Tilflytning - meldt til Distributionsselskabet (fra trin 1).

Efterfølgende delprocesser udføres kun i tilfælde af, at Målerstedet lukkes. Ellers foretages EDI kommunikationen i forbindelse med BS-208: Tilflytning - meldt til Distributionsselskabet eller BS-209: Tilflytning - meldt til Gasleverandøren.

3. Distributionsselskabet afbryder evt. forbindelsen til Målerstedet.
4. Distributionsselskabet meddeler Gasleverandøren stop af leverance med transaktionsårsag E01 (Flytning). Hvis der er registreret Leverandørskift for Målerstedet, sendes der også en meddelelse til kommende Gasleverandør.
5. A. På basis af aflæsning på Skæringsdatoen for fraflytningen opgør Distributionsselskabet forbrug til Skæringsdato.
B. Den hidtidige Gasleverandør stopper leverancen på Skæringsdato.
6. For Timeaflæst Målersted opgør Distributionsselskabet og den hidtidige Gasleverandør gasforbrug og transportforbrug og sender en slutopgørelse til fraflytter efter de gældende regler, når det nødvendige afregningsgrundlag foreligger.

Hvis den hidtidige Gasleverandør leverer til et Timeaflæst Målersted, stopper forretningsprocessen her.

7. For Ikke-timeaflæst Målersted meddeler Distributionsselskabet forbruget til Skæringsdato til Gasleverandøren.
8. For Ikke-timeaflæst Målersted opgør Distributionsselskabet og den hidtidige Gasleverandør gasforbrug og transportforbrug og sender en slutopgø-

relse til fraflytter efter de gældende regler, når det nødvendige afregningsgrundlag foreligger.

2.7.4 Tidsfrister for fraflytning

Proces	Tidsfrist	Forklaring af proces
Meddelelse om stop af leverance	Hurtigst muligt efter modtagelse af fraflytters opsigelse.	Distributionselskabet sender en anmodning om stop af leverance til Gasleverandøren.
Fremsendelse af forbrug for Ikke-time aflæst Målersted	Senest 20 Bankdage efter Skæringsdato for Flytning.	Distributionselskabet fremsender forbrug for Ikke-time aflæst Målersted til den hidtidige Gasleverandør.

2.7.5 Dataindhold for fraflytning

Nedenfor nævnes de betydende datafelter, som indgår i de enkelte datastrømme. Ved betydende skal forstås de data, som har betydning for den forretningsmæssige håndtering.

Information om eller bekræftelse af stop af leverance

- Målersted id
- Slutdato for leverance

Information om ikke-time aflæst forbrug

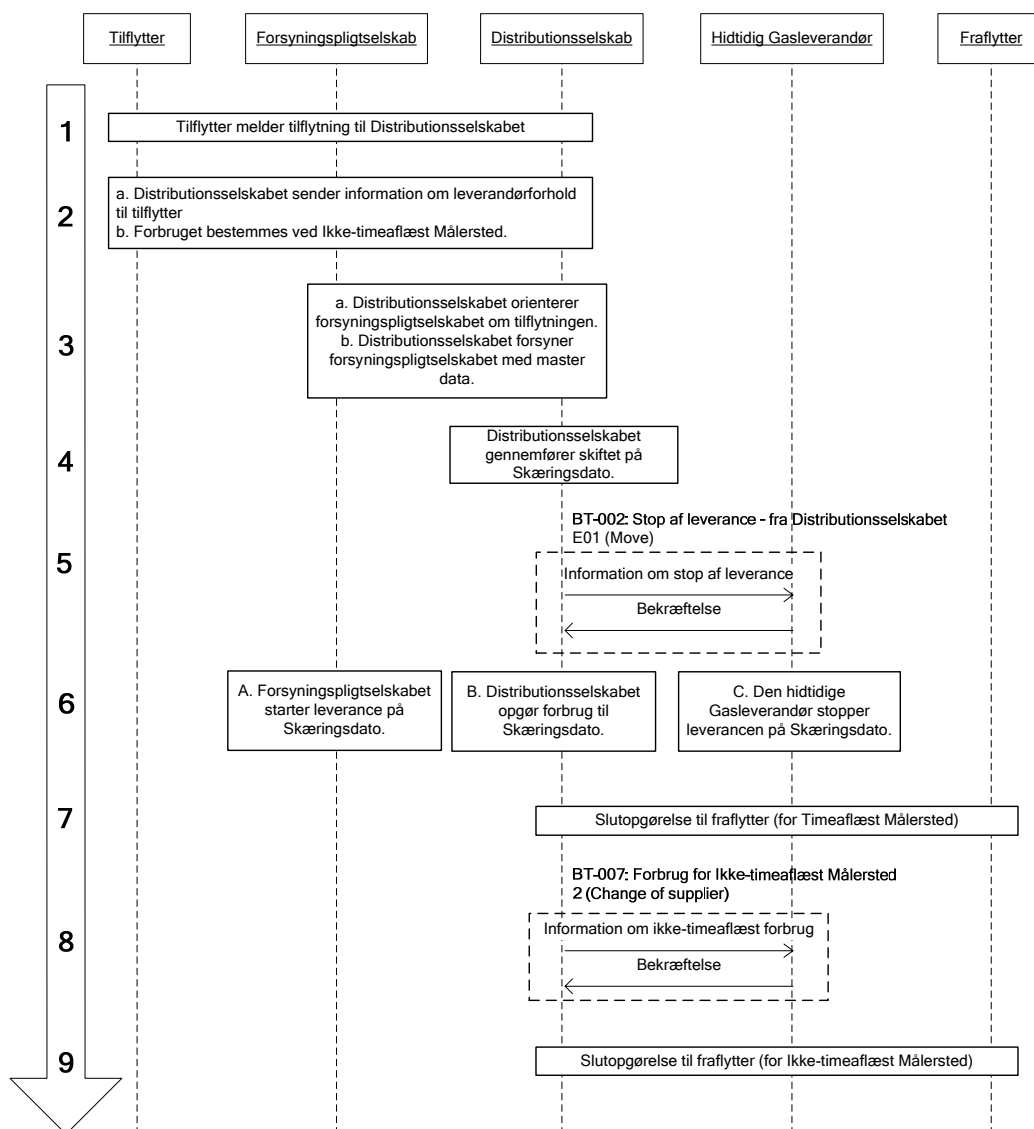
- Målersted id
- Tidsperiode for mængde
- Produktkode
 - 3002: Forbrug i alt i kWh₀
 - 3004: Forbrug i alt i Nm³ (hvis der er konverteringsudstyr)
 - 3006: Forbrug i alt i m³ (hvis der IKKE er konverteringsudstyr)
- Kvantum
- Årsagskode for aflæsning
- Kvantum status
 - 99: Skønnet værdi
 - 136: Målt værdi
 - Z01: Manuelt korrigeret værdi

2.7.6 Identifikation af proces og transaktioner

I dette skema er angivet de entydige navne for forretningsprocessen og de anvendte EDI transaktioner.

BS ID	BS-207
BS navn	Fraflytning – meldt til Distributionsselskabet
BS version	1
BS release	1
BS dato	
EDI transaktioner:	
BT ID	DK-BT-002
BT navn	End of supply – from MPA
BT version	3
BT ID	DK-BT-007
BT navn	Consumption for Metering point, profiled
BT version	3

2.8 BS-208: Tilflytning - meldt til Distributionsselskabet



Figur 8: BS-208: Tilflytning - meldt til Distributionsselskabet

2.8.1 Generelt om tilflytning - meldt til Distributionsselskabet

Denne proces benyttes, når tilflytning ikke meldes af den nye Gasleverandør. Tilflytter henvender sig da til Distributionsselskabet og får tildelt Forsyningspligtselskabet som Gasleverandør. Processen benyttes også, hvis en Forbruger går konkurs, og konkursboet fortsat benytter Målerstedet.

Denne forretningsproces består af to transaktioner:

- Stop af leverance – fra Distributionsselskabet

- Forbrug for Ikke-time aflæst Målersted

2.8.2 Starttilstand for tilflytning - meldt til Distributionsselskabet

Forbrugeren tilflytter Målerstedet. For fraflytter kan der være to situationer. Enten har fraflytter allerede meldt fraflytning (BS-207: Fraflytning - meldt til Distributionsselskabet), eller også har fraflytter ikke meldt fraflytning.

2.8.3 Forløb for tilflytning - meldt til Distributionsselskabet

1. Tilflytter melder tilflytning til Distributionsselskabet, når tilflytter ønsker forsyningspligtselskabet som Gasleverandør, eller ikke kan overholde tidsfristen for at en anden Gasleverandør kan melde tilflytning rettidigt. Hvis tilflytteren ikke kontakter Distributionsselskabet, men dette har fået oplyst tilflytters navn af fraflytter eller boligejer, kan Distributionsselskabet blot registrere tilflytningen og meddele det tilflytter.

I tilfælde hvor tilflytter har meldt tilflytning til Distributionsselskabet og indgået aftale med en ny Gasleverandør, som melder start af leverance rettidigt, skal tilflytter tilknyttes den Gasleverandør, som har meldt tilflytning.

- 2a. Distributionsselskabet giver tilflytter besked om leverandørforholdet for Målerstedet, samt øvrig nødvendig information. Tilflytter kan gøre indsigelse, såfremt leverandørforholdet ikke gælder.
- 2b. Hvis der er tale om et Ikke-time aflæst Målersted, skal der ske aflæsning på Skæringsdato efter Distributionsselskabets regler (se afsnit 2.8.5), og tilflytter orienteres herom.

Tilflytter bedes om at foretage aflæsning på Skæringsdato, hvis tilflytter ikke i forbindelse med flyttemeddelelsen samtidig har oplyst en flytteaflæsning. Hvis flyttemeddelelsen kommer senere end den ønskede Skæringsdato, skal tilflytter alligevel bedes om at foretage flytteaflæsning, dog ikke senere end 1 måned efter Skæringsdato.

- 3a. Distributionsselskabet orienterer forsyningspligtselskabet om start af leverance pga. Flytningen.
- 3b. Distributionsselskabet forsyner forsyningspligtselskabet med stamdata.

4. Distributionsselskabet gennemfører skiftet på Skæringsdato.
 5. Distributionsselskabet meddeler stop af leverance med transaktionsårsag E01 (Flytning) til den hidtidige Gasleverandør. Hvis der er registreret Leverandørskift for Målerstedet, sendes der også en meddelelse til kommende Gasleverandør.
 6. A. Forsyningspligtselskabet starter leverancen på Skæringsdato.
B. På basis af aflæsning for tilflytter og eventuel aflæsning for fraflytter opgør Distributionsselskabet fraflytters forbrug.
C. Den hidtidige Gasleverandør stopper leverancen på Skæringsdato.
 7. For Timeaflæst Målersted opgør Distributionsselskabet og den hidtidige Gasleverandør gasforbrug og transportforbrug og sender en slutopgørelse til fraflytter efter de gældende regler, når det nødvendige afregningsgrundlag foreligger.
- Hvis den hidtidige Gasleverandør leverer til et Timeaflæst Målersted, stopper forretningsprocessen her.**
8. For Ikke-timeaflæst Målersted meddeler Distributionsselskabet forbruget til Skæringsdato til Gasleverandøren.
 9. For Ikke-timeaflæst Målersted opgør Distributionsselskabet og den hidtidige Gasleverandør gasforbrug og transportforbrug og sender en slutopgørelse til fraflytter efter de gældende regler, når det nødvendige afregningsgrundlag foreligger.

2.8.4 Håndtering af overskredene tidsfrister ved fra/tilflytning

Distributionsselskabet skal senest 5 Bankdage efter den af Forbrugeren oplyste Skæringsdato for fra/tilflytning have modtaget meddelelse om fra/tilflytning sammen med en måleraflæsning. Hvis Distributionsselskabet modtager Forbrugers meddelelse om fra/tilflytning senere end 5 Bankdage efter den af Forbrugeren oplyste Skæringsdato, fastsætter Distributionsselskabet en Skæringsdato på grundlag af et opsigelsesvarsel på 7 Bankdage regnet fra modtagelsen af Forbrugers meddelelse om fra/tilflytning. Et eksempel herpå er som følger:

En fraflytter meddeler fraflytning den 15. juni 2007, og der er ikke modtaget meddelelse om indflytning. Fraflytning er sket den 17. april 2007. Tidspunktet for fraflytters meddelelse om fraflytning sker således mere end 5 dage efter den af

fraflytters ønskede Skæringsdato (fracflytningsdatoen). Distributionsselskabet skal anvende tidspunktet for modtagelse af flyttemeddelelsen (15. juni) tillagt 7 Bankdage = den 26. juni 2007 som Skæringsdato.

2.8.5 Måleraflæsning i forbindelse med fra/tilflytning

Hvis måleraflæsning er foretaget mere end 1 måned fra Distributionsselskabets Skæringsdato, sørger Distributionsselskabet for, at der bliver foretaget en ny måleraflæsning. Det kan ske ved enten at fraflytter/tilflytter foretager en ny aflæsning eller at Distributionsselskabet på fraflytters regning selv aflæser måleren. Hvis aflæsning er foretaget på Distributionsselskabets Skæringsdato anvendes aflæsningen direkte. Hvis måleraflæsning ikke er foretaget på Distributionsselskabets Skæringsdato, men er foretaget mindre end 1 måned fra Distributionsselskabets Skæringsdato, beregnes forbruget til Skæringsdato med udgangspunkt i aflæsningen. Et eksempel herpå er som følger:

Distributionsselskabet har på baggrund af fraflytters meddelelse om Flytning fastsat den 15. juni som Skæringsdato. Fraflytning skete den 28. maj 2007, og fraflytter aflæste samme dag målerstanden. Der er således mindre end 1 måned mellem aflæsning af målerstand og distributionsselskabets Skæringsdato. Distributionsselskabet beregner derfor forbruget til Skæringsdato (den 15. juni) med udgangspunkt i fraflytters aflæsning den 28. maj.

2.8.6 Tidsfrister for tilflytning - meldt til Distributionsselskabet

Proces	Tidsfrist	Forklaring af proces
Meddelelse om stop af leverance	Hurtigst muligt efter tilflytters meddelelse om tilflytning.	Distributionsselskabet sender en anmodning om stop af leverance til Gasleverandøren.
Fremsendelse af forbrug for Ikke-timeaflæst Målersted	Senest 20 Bankdage efter Skæringsdato for Flytning.	Distributionsselskabet fremsender forbrug for Ikke-timeaflæst Målersted til den hidtidige Gasleverandør.

2.8.7 Dataindhold for tilflytning - meldt til Distributionsselskabet

Nedenfor nævnes de betydende datafelter, som indgår i de enkelte datastrømme. Ved betydende skal forstås de data, som har betydning for den forretningsmæssige håndtering.

Information om eller bekræftelse af stop af leverance

- Målersted id
- Slutdato for leverance

Information om ikke-timeaflest forbrug

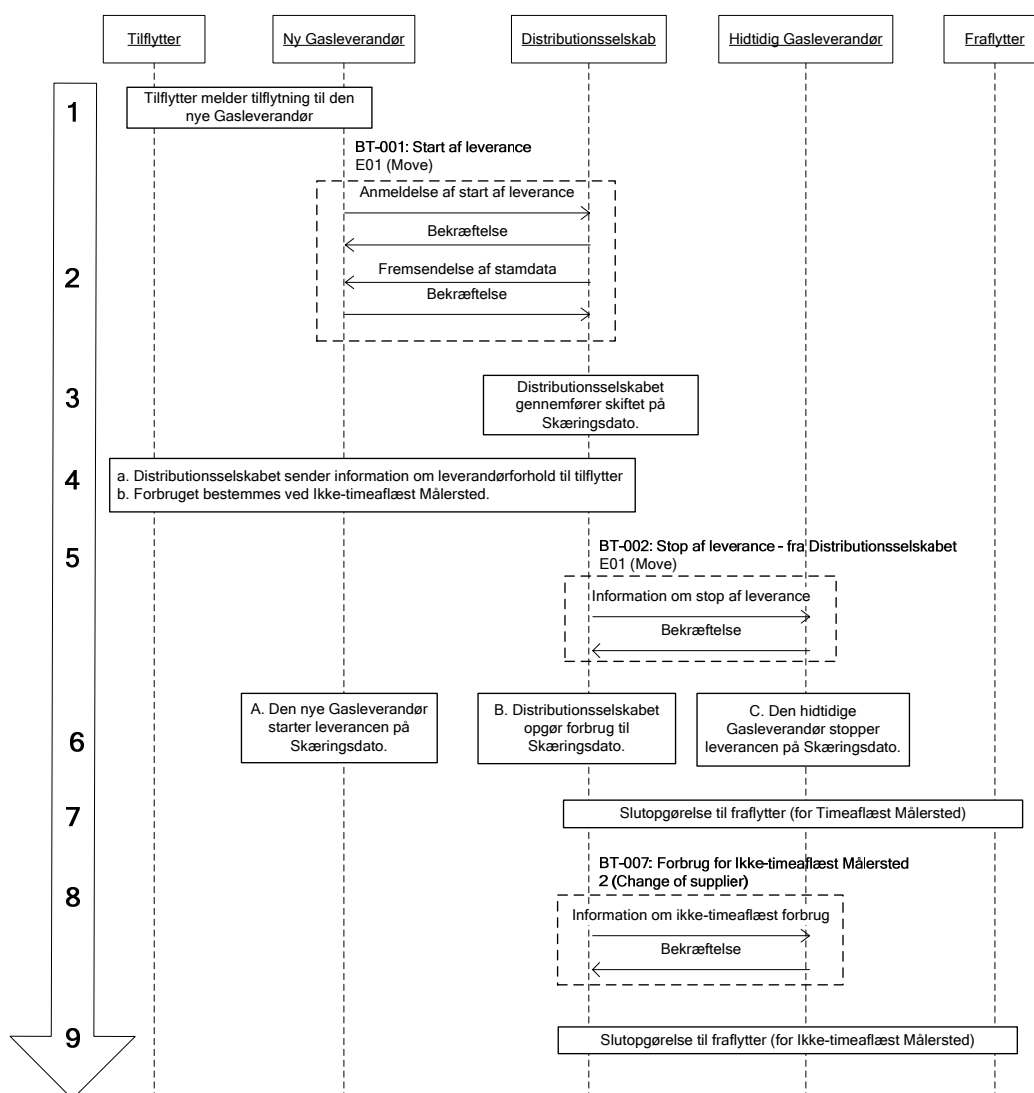
- Målersted id
- Tidsperiode for mængde
- Produktkode
 - 3002: Forbrug i alt i kWh_ø
 - 3004: Forbrug i alt i Nm³ (hvis der er konverteringsudstyr)
 - 3006: Forbrug i alt i m³ (hvis der IKKE er konverteringsudstyr)
- Kvantum
- Årsagskode for aflæsning
- Kvantum status
 - 99: Skønnet værdi
 - 136: Målt værdi
 - Z01: Manuelt korrigeret værdi

2.8.8 Identifikation af proces og transaktioner

I dette skema er angivet de entydige navne for forretningsprocessen og de anvendte EDI transaktioner.

BS ID	BS-208
BS navn	Tilflytning – meldt til Distributionsselskabet
BS version	1
BS release	1
BS dato	
EDI transaktioner:	
BT ID	DK-BT-002
BT navn	End of supply – from MPA
BT version	3
BT ID	DK-BT-007
BT navn	Consumption for Metering point, profiled
BT version	3

2.9 BS-209: Tilflytning - meldt til Gasleverandøren



Figur 9: BS-209: Tilflytning - meldt til Gasleverandøren

2.9.1 Generelt om tilflytning - meldt til Gasleverandøren

Denne forretningsproces skal altid anvendes, når Gasleverandøren ønsker at levere til Målerstedet fra Skæringsdato for tilflytning. Den skal også benyttes, når Gasleverandøren i forvejen leverer til Målerstedet som Gasleverandør til fraflytter.

Denne forretningsproces består af fire transaktioner:

- Start af leverance
- Stop af leverance – fra Distributionsselskabet

- Forbrug for Ikke-time aflæst Målersted
- Stamdata for Målersted

2.9.2 Starttilstand for tilflytning - meldt til Gasleverandøren

En tilflytter skal tilflytte et Målersted og ønsker ikke at have forsyningspligtselskabet som Gasleverandør. Der skal være etableret en kontrakt med tilflytter om levering af Naturgas til det pågældende Målersted fra en Skæringsdato. Skæringsdatoen skal svare til tidspunktet for overtagelse af Målerstedet, dvs. overtagelse af lejemål eller ejendom.

2.9.3 Forløb for tilflytning - meldt til Gasleverandøren

1. Tilflytter kontakter Gasleverandøren om en forestående tilflytning og oplyser et GSRN-nummer (EAN-GSRN-nummer) og en Skæringsdato. Hvis tilflytter ikke kender aftagenummeret, må Gasleverandøren forespørge Distributionselskabet om aftagenummeret. Tilflytter oplyser også sit navn og kontaktadresse. Sidstnævnte er relevant, hvis tilflytter ikke bor på Målerstedadressen, fx sommerhus.
2. Gasleverandøren meddeler start af leverance med transaktionsårsag E01 (Flytning) til Distributionselskabet. Anmeldelsen indeholder bl.a. tilflytters kontaktadresse. Hvis Distributionselskabet afviser meddelelsen, skal Distributionselskabet angive en af følgende begrundelser:
 - Målersted ikke identificerbart
 - Ikke godkendt Gasleverandør
 - Anmodet Skæringsdato ikke inden for tidsfrist
 - Målersted blokeret for skift

Hvis skiftet er godkendt, indeholder svarmeldingen også stamdata for Målerstedet.

Gasleverandøren kontrollerer, at Målerstedadressen svarer til den, som tilflytter har oplyst for at sikre, at skiftet er sket for det rigtige Målersted. Hvis skiftet er forkert, kontakter Gasleverandøren Distributionselskabet for annullering.

3. For Målersteder, hvor der er sendt accept på tilflytning, gennemfører Distributionselskabet skiftet på Skæringsdato.

- 4a. Distributionsselskabet giver tilflytter besked om Gasleverandørforholdet for aftagenummeret og giver øvrig nødvendig information. Hvis det på det tidspunkt viser sig, at flyttemeldingen ikke burde have været godkendt, f.eks. fordi tilflytter allerede var flyttet ind, kan der på det tidspunkt ikke anvendes EDI til afvisning af tilflytningen. Den må ske ved henvendelse til Gasleverandøren.
- 4b. Hvis der er tale om et Ikke-time aflæst Målersted, skal der ske aflæsning på Skæringsdato efter Distributionsselskabets regler (se afsnit 2.8.5), og tilflytter orienteres herom.
5. Distributionsselskabet meddeler stop af leverance med transaktionsårsag E01 (Flytning) til den hidtidige Gasleverandør. Hvis denne er den samme som den nye, skal IT-systemet selv kunne relatere stop melding til kontrakten for fraflytter. Hvis der er registreret Leverandørskift for Målerstedet, sendes der også en meddelelse til den kommende Gasleverandør.
6.
 - A. Den nye Gasleverandør starter leverancen på Skæringsdato.
 - B. På basis af aflæsning for tilflytter og eventuel aflæsning for fraflytter opgør Distributionsselskabet fraflytters forbrug.
 - C. Den hidtidige Gasleverandør stopper leverancen på Skæringsdato.
7. For Time aflæst Målersted opgør Distributionsselskabet og den hidtidige Gasleverandør gasforbrug og transportforbrug og sender en slutopgørelse til fraflytter efter de gældende regler, når det nødvendige afregningsgrundlag foreligger.

Hvis den hidtidige Gasleverandør leverer til et Time aflæst Målersted, stopper forretningsprocessen her.
8. For Ikke-time aflæst Målersted meddeler Distributionsselskabet forbruget til Skæringsdato til Gasleverandøren.
9. For Ikke-time aflæst Målersted opgør Distributionsselskabet og den hidtidige Gasleverandør gasforbrug og transportforbrug og sender en slutopgørelse til fraflytter efter de gældende regler, når det nødvendige afregningsgrundlag foreligger.

2.9.4 Tidsfrister for tilflytning - meldt til Gasleverandøren

Proces	Tidsfrist	Forklaring af proces
Anmodning om start af leverance	Senest 3 Bankdage før skæringsdagen for tilflytning.	Gasleverandøren meddeler tilflytning på tilflytters vegne.
Fremsendelse af stamdata	Senest 1 Bankdag efter accept af anmodning om start af leverance.	Fremsendelse af stamdata til ny Gasleverandør i forlængelse af bekræftelse af start af leverance.
Meddelelse om stop af leverance	Hurtigst muligt efter modtagelse af anmodning.	Distributionsselskabet meddeler stop af leverance til den hidtidige Gasleverandør .
Fremsendelse af forbrug for Ikke-timeaflest Målersted	Senest 20 Bankdage efter Skæringsdato for Flytning.	Distributionsselskabet fremsender forbrug for Ikke-timeaflest Målersted til den hidtidige Gasleverandør.

2.9.5 Dataindhold for tilflytning - meldt til Gasleverandøren

Nedenfor nævnes de betydende datafelter, som indgår i de enkelte datastrømme. Ved betydende skal forstås de data, som har betydning for den forretningsmæssige håndtering.

Anmeldelse af start af leverance

- Målersted id
- Startdato for leverance
- Leverandør id
- Disponentnavn og kontaktadresse

Bekræftelse af start af leverance - godkendelse

- Målersted id
- Startdato for leverance
- Leverandør id

Bekræftelse af start af leverance - afvisning

- Målersted id
- Begrundelse for afvisning

Fremsendelse af stamdata

- Transaktionsårsag:
 - E01 Flytning
- Målersted id
- Målersted adresse (kodet adresse)
- Målersted aflæsningsform
- Tilslutningsstatus
- Gyldighedsdato

- Startdato for leverance
- Leverandør id
- Aflæsningsdag
- Forventet årsforbrug

Information om stop af leverance

- Målersted id
- Slutdato for leverance

Information om ikke-timeaflæst forbrug

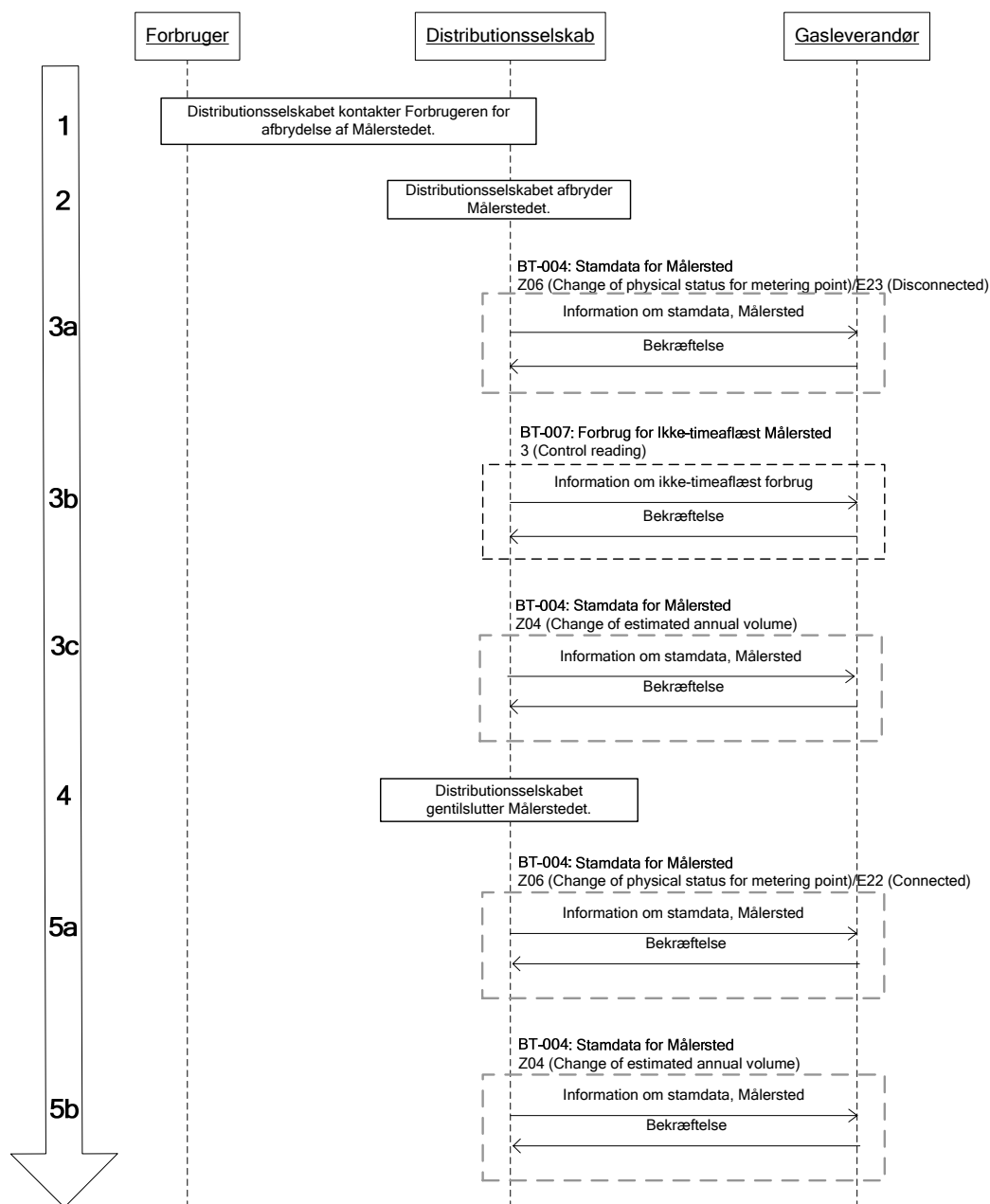
- Målersted id
- Tidsperiode for mængde
- Produktkode
 - 3002: Forbrug i alt i kWh_ø
 - 3004: Forbrug i alt i Nm³ (hvis der er konverteringsudstyr)
 - 3006: Forbrug i alt i m³ (hvis der IKKE er konverteringsudstyr)
- Kvantum
- Årsagskode for aflæsning
- Kvantum status
 - 99: Skønnet værdi
 - 136: Målt værdi
 - Z01: Manuelt korrigeret værdi

2.9.6 Identifikation af proces og transaktioner

I dette skema er angivet de entydige navne for forretningsprocessen og de anvendte EDI transaktioner.

BS ID	BS-209
BS navn	Tilflytning – meldt til Gasleverandøren
BS version	1
BS release	1
BS dato	
EDI transaktioner:	
BT ID	DK-BT-001
BT navn	Start of supply
BT version	3
BT ID	DK-BT-002
BT navn	End of supply – from MPA
BT version	3
BT ID	DK-BT-007
BT navn	Consumption for Metering point, profiled
BT version	3

2.10 BS-210: Afbrydelse og genåbning af Målersted



Figur 10: BS-210: Afbrydelse/genåbning af et Målersted

2.10.1 Generelt om afbrydelse/genåbning af et Målersted

Denne proces anvendes, når Distributionsselskabet afbryder og genåbner for et Målersted.

Bemærk, at hvis der er registreret Leverandørskift for Målerstedet, skal Distributionsselskabet også gennemføre hele processen over for den kommende Gasleverandør.

Nedlæggelse af et Målersted sker ikke efter denne proces men behandles som en fraflytning med BS-207: Fraflytning - meldt til Distributionsselskabet.

Denne forretningsproces består af to transaktioner:

- Stamdata for Målersted
- Forbrug for Ikke-timeaflest Målersted

2.10.2 Starttilstand for afbrydelse/genåbning af et Målersted

Distributionsselskabet har konstateret, at et givet Målersted skal afbrydes, f.eks. på grund af manglende betaling.

2.10.3 Forløb for afbrydelse/genåbning af et Målersted

1. Distributionsselskabet kontakter Forbrugeren for afbrydelse af Målerstedet.
2. Distributionsselskabet afbryder Målerstedet og kan foretage måleraflæsning.
- 3a. Distributionsselskabet sender en meddelelse med stamdata til Gasleverandøren med transaktionsårsag Z06 (Tilslutningsstatus ændret) og tilslutningsstatus som E23 (afbrudt).
- 3b. Hvis Distributionsselskabet har foretaget måleraflæsning og vælger at nyttiggøre måleraflæsningen for et Ikke-timeaflest Målersted meddeler Distributionsselskabet ved afbrydelse af leverance forbrug indtil afbrydelse til Gasleverandøren med årsagskode 3 (opgørelse uden for periodisk aflæsning) til brug for slutafregningen.
- 3c. Hvis Distributionsselskabet ændrer det afbrudte Målersteds forventede årsforbrug ved beregning af Gasleverandørens Andelstal, sender Distributionsselskabet en meddelelse med stamdata til Gasleverandøren med transaktionsårsag Z04 og et nyt forventet årsforbrug.
4. Distributionsselskabet gentilslutter Målerstedet.

- 5a. Distributionsselskabet sender en meddelelse med stamdata til Gasleverandøren med transaktionsårsag Z06 (Tilslutningsstatus ændret) og tilslutningsstatus som E22 (tilsluttet).
- 5b. Hvis Distributionsselskabet under punkt 3c har ændret det forventede årsforbrug, sender Distributionsselskabet en meddelelse med stamdata til Gasleverandøren med transaktionsårsag Z04 og et forventet årsforbrug.

2.10.4 Tidsfrister for afbrydelse/genåbning af et Målersted

Proces	Tidsfrist	Forklaring af proces
Fremsendelse af stamdata	Senest 1 Bankdag efter ændring af tilslutningsstatus	Fremsendelse af stamdatameddelelse til Gasleverandøren, der oplyser, at tilslutningsstatus er ændret.
Fremsendelse af forbrug for Ikke-timeaflæst Målersted	Senest 5 Bankdage efter afbrydelsen	Distributionsselskabet fremsender forbrug for Ikke-timeaflæst Målersted til Gasleverandøren.

2.10.5 Dataindhold for afbrydelse/genåbning af et Målersted

Nedenfor nævnes de betydende datafelter, som indgår i de enkelte datastrømme. Ved betydende skal forstås de data, som har betydning for den forretningsmæssige håndtering.

Lukning:

Information om stamdata, Målersted - afbrydelse

- Transaktionsårsag
 - Z06 Tilslutningsstatus ændret
- Målersted id
- Målersted adresse
- Målersted aflæsningsform
- Aflæsningsdag
- Tilslutningsstatus (E23)
- Gyldighedsdato (dato for lukning)
- Startdato for leverance
- Leverandør id (speciel for eventuel kommende Gasleverandør)
- Forventet årsforbrug
- Disponentnavn og evt. andet disponentnavn

Information om ikke-timeaflæst forbrug

- Målersted id
- Tidsperiode for mængde
- Produktkode
 - 3002: Forbrug i alt i kWh_ø

- 3004: Forbrug i alt i Nm³ (hvis der er konverteringsudstyr)
- 3006: Forbrug i alt i m³ (hvis der IKKE er konverteringsudstyr)
- Kvantum
- Årsagskode for aflæsning (3)
- Kvantum status
 - 99: Skønnet værdi
 - 136: Målt værdi
 - Z01: Manuelt korrigeret værdi

Information om stamdata, Målersted (hvis årsforbrug nulstilles)

- Transaktionsårsag
 - Z04: Forventet årsforbrug ændret
- Målersted id
- Målersted adresse
- Målersted aflæsningsform
- Aflæsningsdag
- Tilslutningsstatus
- Gyldighedsdato
- Startdato for leverance
- Leverandør id (speciel for eventuel kommende Gasleverandør)
- Forventet årsforbrug (=0)
- Disponentnavn og evt. andet disponentnavn

Genåbning:

Information om stamdata, Målersted

- Transaktionsårsag
 - Z06: Tilslutningsstatus ændret
- Målersted id
- Målersted adresse
- Målersted aflæsningsform
- Aflæsningsdag
- Tilslutningsstatus (E22)
- Gyldighedsdato
- Startdato for leverance
- Leverandør id (speciel for eventuel kommende Gasleverandør)
- Forventet årsforbrug
- Disponentnavn og evt. andet disponentnavn

Information om stamdata, Målersted (hvis årsforbrug er blevet nulstillet)

- Transaktionsårsag
 - Z04: Forventet årsforbrug ændret
- Målersted id
- Målersted adresse
- Målersted aflæsningsform
- Aflæsningsdag
- Tilslutningsstatus
- Gyldighedsdato
- Startdato for leverance

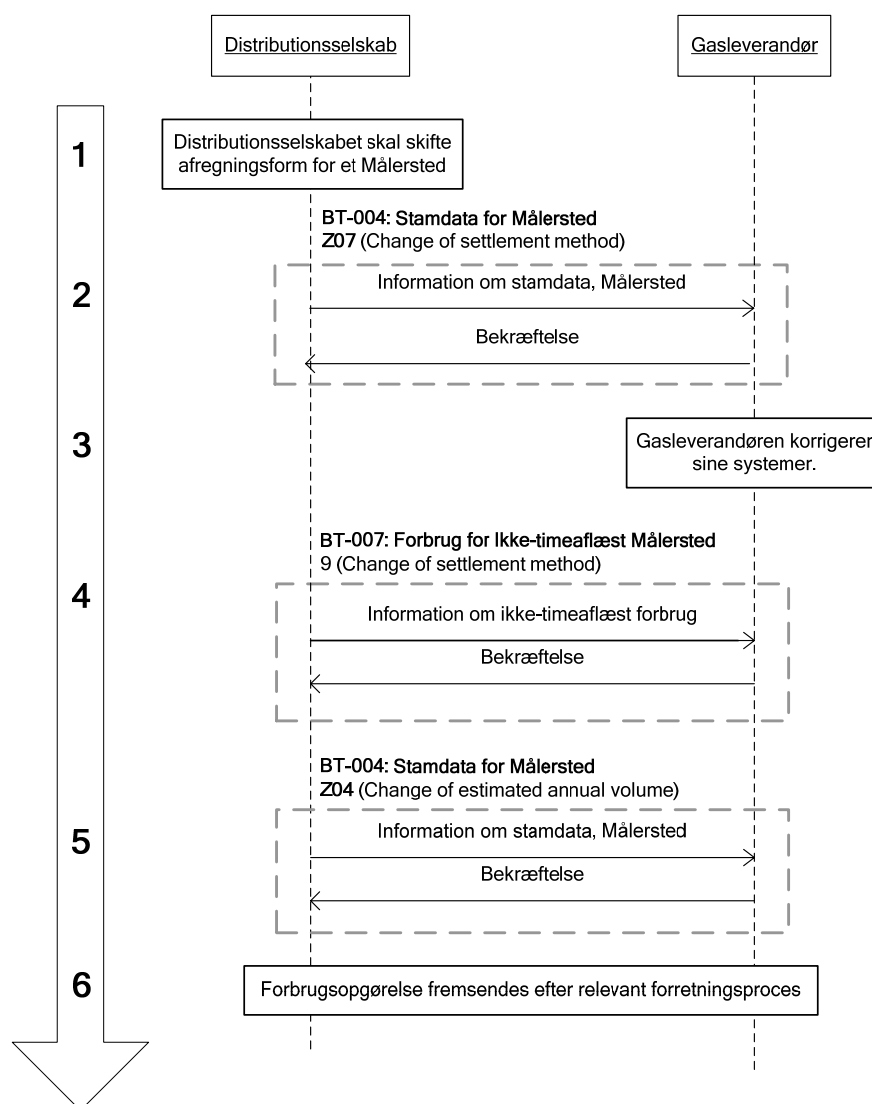
- Leverandør id (speciel for eventuel kommende Gasleverandør)
- Forventet årsforbrug
- Disponentnavn og evt. andet disponentnavn

2.10.6 Identifikation af proces og transaktioner

I dette skema er angivet de entydige navne for forretningsprocessen og de anvendte EDI transaktioner.

BS ID	BS-210
BS navn	Afbrydelse/genåbning af et Målersted
BS version	1
BS release	1
BS dato	
EDI transaktioner:	
BT ID	DK-BT-004
BT navn	Master data Information for Metering point
BT version	3
BT ID	DK-BT-007
BT navn	Consumption for Metering point, profiled
BT version	3

2.11 BS-212: Skift af aflæsningsform



Figur 11: BS-212: Skift af aflæsningsform

2.11.1 Generelt om skift af aflæsningsform

Processen drejer sig om skift mellem ikke-timeaflest og Timeaflest Målersted. Hvis aflæsningsformen skifter, skal Gasleverandøren orienteres efter denne forretningsproces. Aflæsningsformen skifter af følgende årsager:

- Årsag 1. Efter krav fra Distributionsselskabet, som ændrer den obligatoriske grænse for timeaflesning.
- Årsag 2. Forbrugerens registrerede årsforbrug overstiger / falder under den obligatoriske grænse for timeaflesning (evt. på baggrund af en kontrolaflesning).
- Årsag 3. Efter ønske fra Forbrugeren om at blive timeaflest/ikke-timeaflest.

Skift efter årsag 2 og 3, som skal ske til d. 1. i en måned med en varslingsfrist på 2 måneder, skal meddeles Gasleverandøren pr. EDI efter denne forretningsproces.

Denne forretningsproces består af to transaktioner:

- Stamdata for Målersted
- Forbrug for Ikke-timeaflest Målersted

2.11.2 Starttilstand for skift af aflæsningsform

Distributionsselskabet skal skifte aflæsningsform for et Målersted, hvor Gasleverandøren skal orienteres pr. EDI.

2.11.3 Forløb for skift af aflæsningsform

1. Distributionsselskabet skal skifte aflæsningsform
2. Distributionsselskabet sender en meddelelse med stamdata, med transaktionsårsag Z07 (aflæsningsform ændret) og med data, der svarer til den nye aflæsningsform. Gyldighedsdato skal være tidspunkt for skift af aflæsningsform.

Meddelelsen skal sendes til den Gasleverandør, der leverer på gyldighedsdatoen og til en eventuelt senere kommende Gasleverandører for Målerstedet.

3. Gasleverandøren skal forberede et aflæsnings-skift.
4. Hvis der er tale om skift fra ikke-timeaflest til Timeaflest Målersted opgøres forbruget indtil skiftetidspunktet i henhold til Distributionsselskabets regler. Distributionsselskabet sender en slutopgørelse til Gasleverandøren med årsagskode '9' (Skift af aflæsningsform).
5. Såfremt Distributionsselskabet ændrer forventet årsforbrug i forbindelse med skift af aflæsningsform, skal Distributionsselskabet sende en meddelelse med stamdata, med transaktionsårsag Z04 (Forventet årsforbrug ændret) og kode for opdatering af forventet årsforbrug. Gyldighedsdato skal være tidspunkt for skift af aflæsningsform. Meddelelsen skal sendes til den aktuelle Gasleverandør på gyldighedsdato og en senere eventuelt kommende Gasleverandør.

6. Hvis der er skiftet til timeafmåling sendes forbrugsopgørelserne efter skiftet efter *BS-206 Oplysning om forbrug for Timeafmålt Målersted*. For skift til Ikke-timeafmålt Målersted skal de fremtidige opgørelser sendes som beskrevet i *BS-205 Oplysning om forbrug for Ikke-timeafmålt Målersted*.

2.11.4 Tidsfrister for skift af aflæsningsform

Proces	Tidsfrist	Forklaring af proces
Fremsendelse af stamdata	Senest 1 Bankdag efter beslutning om skift af aflæsningsform	Fremsendelse af stamdata meddelelse til Gasleverandøren, der angiver skift af aflæsningsform.
Fremsendelse af forbrug for Ikke-timeafmålt Målersted	Senest 20. Bankdag efter skift af aflæsningsform.	Distributionsselskabet fremsender forbrug for Ikke-timeafmålt Målersted til Gasleverandøren.
Fremsendelse af stamdata (opdatering)	Senest 1 Bankdag efter opdatering af stamdata	Distributionsselskabet fremsender opdaterede stamdata til Gasleverandøren, hvis disse er ændrede.

2.11.5 Dataindhold for skift af aflæsningsform

Nedenfor nævnes de betydende datafelter, som indgår i de enkelte datastrømme. Ved betydende skal forstås de data, som har betydning for den forretningsmæssige håndtering.

Information om stamdata, Målersted

- Transaktionsårsag
 - Z07: Ændring af aflæsningsform
- Målersted id
- Målersted adresse
- Målersted aflæsningsform
- Aflæsningsdag
- Tilslutningsstatus
- Gyldighedsdato (dato for skift af aflæsningsform)
- Startdato for leverance
- Leverandør id (særlig for eventuelt kommende Gasleverandør)
- Forventet årsforbrug
- Disponentnavn og evt. andet disponentnavn

Information om ikke-timeafmålt forbrug

- Målersted id
- Tidsperiode for mængde (slutdato = dato for skift af aflæsningsform)
- Produktkode

- 3002: Forbrug i alt i kWh_ø
- 3004: Forbrug i alt i Nm³ (hvis der er konverteringsudstyr)
- 3006: Forbrug i alt i m³ (hvis der IKKE er konverteringsudstyr)
- Kvantum
- Årsagskode for aflæsning (9)
- Kvantum status
 - 99: Skønnet værdi
 - 136: Målt værdi
 - Z01: Manuelt korrigeret værdi

Information om stamdata, Målersted

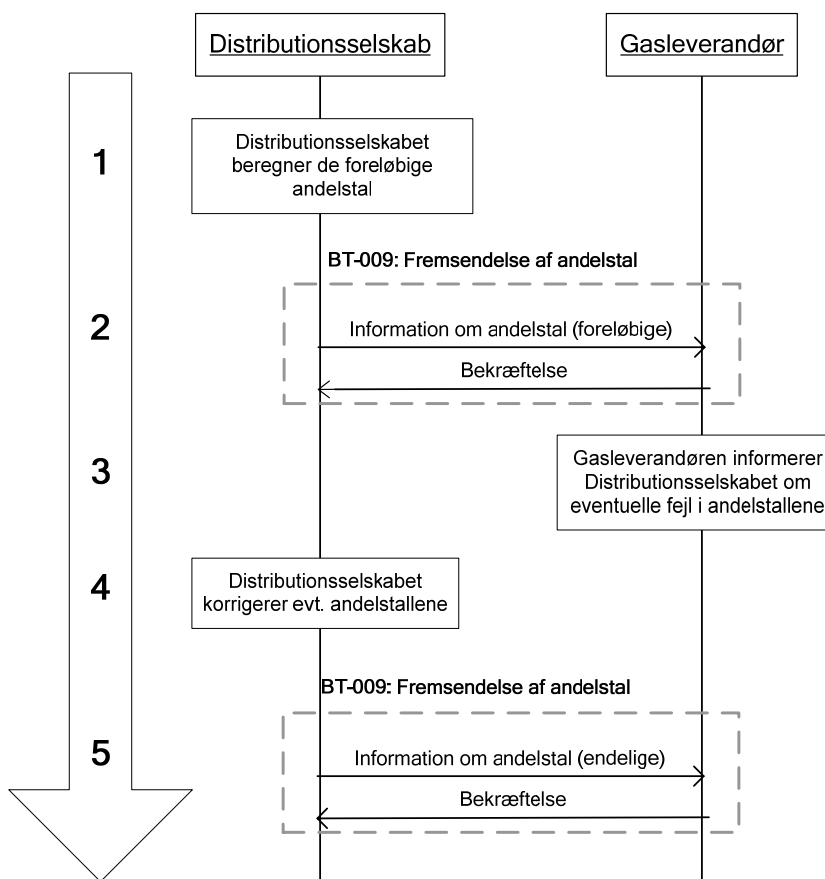
- Transaktionsårsag
 - Z04: Forventet årsforbrug ændret
- Målersted id
- Målersted adresse
- Målersted aflæsningsform
- Aflæsningsdag
- Tilslutningsstatus
- Gyldighedsdato
- Startdato for leverance
- Leverandør id (særlig for eventuelt kommende Gasleverandør)
- Forventet årsforbrug
- Disponentnavn og evt. andet disponentnavn

2.11.6 Identifikation af proces og transaktioner

I dette skema er angivet de entydige navne for forretningsprocessen og de anvendte EDI transaktioner.

BS ID	BS-212
BS navn	Skift af aflæsningsform
BS version	1
BS release	1
BS dato	
EDI transaktioner:	
BT ID	DK-BT-004
BT navn	Master data Information for Metering point
BT version	3
BT ID	DK-BT-007
BT navn	Consumption for Metering Point, profiled
BT version	3

2.12 BS-213: Fremsendelse af andelstal



Figur 12: BS-213: Fremsendelse af andelstal

2.12.1 Generelt om fremsendelse af andelstal

Distributionsselskabet fremsender andelstal til Gasleverandøren hver måned. Andelstallene består Gasleverandørens Andelstal (det forventede årlige forbrug på de ikke-timeaf læste Målersteder som Gasleverandøren forsyner) samt Distributionsområdets Andelstal (det forventede årlige forbrug for alle ikke-timeaf læste Forbrugere i distributionsområdet).

Denne forretningsproces består af én transaktion:

- Fremsendelse af andelstal

2.12.2 Starttilstand for fremsendelse af andelstal

Processen for fremsendelse af andelstal starter med, at Distributionsselskabet udregner og fremsender de foreløbige andelstal til Gasleverandøren. Dette sker automatisk hver måned. De fremsendte andelstal udgør grundlaget for fordelingen af Residualforbruget og indgår i Saldoopgørelsen 16 måneder efter.

2.12.3 Forløb for fremsendelse af andelstal

1. Distributionsselskabet beregner de foreløbige andelstal.
2. Distributionsselskabet fremsender de foreløbige andelstal til Gasleverandøren.
3. Gasleverandøren checker andelstallene for fejl og melder tilbage, hvis der er fejl i andelstallene. Denne tilbagemelding foregår via Anden Kommunikation, eksempelvis pr. email, og skal ske senest 6 Bankdage før månedsskiftet.
4. Hvis Distributionsselskabet modtager en fejlmelding fra Gasleverandøren, vurderes andelstallene og korrigeres om nødvendigt.
5. Distributionsselskabet fremsender de endelige andelstal til brug i den efterfølgende måned.

2.12.4 Tidsfrister for fremsendelse af andelstal

Proces	Tidsfrist	Forklaring af proces
Fremsendelse af foreløbige andelstal.	Senest 8 Bankdage før månedsskiftet (for den kommende måned).	Distributionsselskaber fremsender foreløbige andelstal til Gasleverandøren.
Fremsendelse af endelige andelstal.	Senest 4 Bankdage før månedsskiftet (for den kommende måned).	Distributionsselskaber fremsender de endelige andelstal til Gasleverandøren.

Tabel 7. Tidsfrister for fremsendelse af andelstal

2.12.5 Dataindhold for fremsendelse af andelstal

Nedenfor nævnes de betydende datafelter, som indgår i de enkelte datastrømme. Ved betydende skal forstås data, som har betydning for den forretningsmæssige håndtering.

Fremsendelse af andelstal:

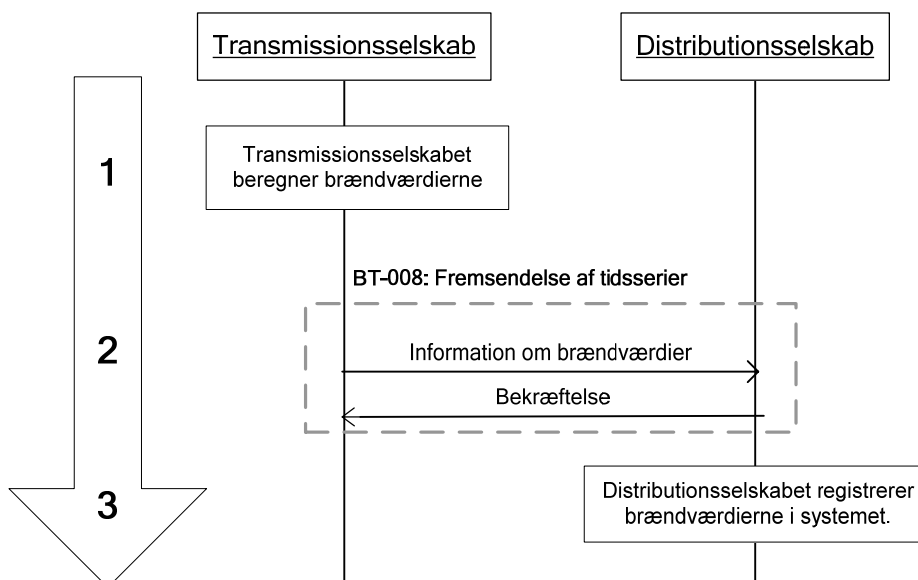
- Meddelelsesfunktion

- 9
- Forbrugerportefølje nr. (GLN)
- Tidsperiode for mængde (et års intervaller)
- Produktkode
 - 3014: Gasleverandørens Andelstal i kWh₀ (Estimeret årligt forbrug for Gasleverandørens ikke-timeaflyste Forbrugere)
 - 3013: Distributionsområdets Andelstal i kWh₀ (Estimeret årligt forbrug for alle ikke-timeaflyste Forbrugere i distributionsområdet)
- Kvantum angivet som ét tal (med op til 3 decimaler)
- Kvantum status
 - 99 Skønnet værdi (foreløbige andelstal)
 - 31 Forventet årsforbrug (endelige andelstal)

2.12.6 Identifikation af proces og transaktioner

BS ID	BS-213
BS navn	Fremsendelse af andelstal
BS version	1
BS release	1
BS dato	<dato for idriftsættelse>
EDI transaktioner:	
BT ID	DK-BT-009
BT navn	Reconciliation data transmission
BT version	3

2.13 BS-214: Fremsendelse af brændværdier



Figur 13: BS-214: Fremsendelse af brændværdier

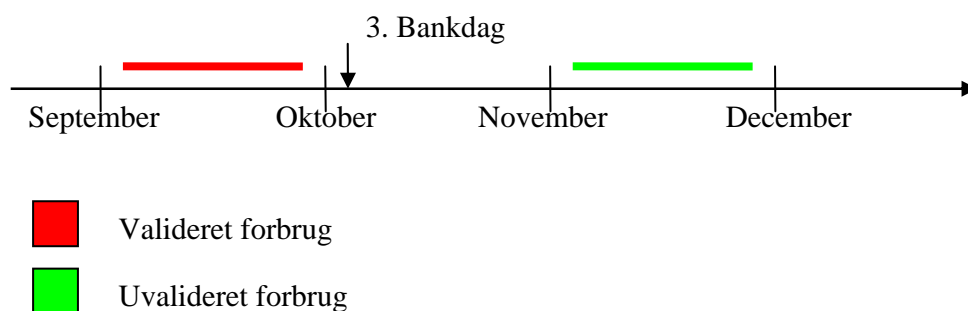
2.13.1 Generelt om fremsendelse af brændværdier

Transmissionsselskabet opgør hver måned Naturgassens afregningsvalide brændværdi pr. M/R station og fremsender dette i form af daglige værdier og et gennemsnit for hele den forløbne måned til Distributionsselskaberne. Fremsendelsen af brændværdier sker senest den 3. Bankdag i hver måned.

Distributionsselskaberne anvender de gennemsnitlige brændværdier på følgende måde:

- I forbindelse med opgørelsen af det validerede forbrug for måned x
- I forbindelse med opgørelsen af det uvaliderede forbrug af måned x+2.

Distributionsselskabernes anvendelse af de gennemsnitlige brændværdier er illustreret i nedenstående figur.



Figuren viser, at Transmissionsselskabet på den 3. Bankdag i eksempelvis oktober måned fremsender brændværdier. Disse gennemsnitlige værdier anvendes til at opgøre det validerede forbrug for september måned samt at opgøre det uvaliderede forbrug for november måned.

Denne forretningsproces består af én transaktion:

- Fremsendelse af tidsserier

2.13.2 Starttilstand for fremsendelse af brændværdier

Transmissionsselskabet opgør ved udgangen af måneden Naturgassens afregningsvalide brændværdi pr. M/R station.

2.13.3 Forløb for fremsendelse af brændværdier

1. Transmissionsselskabet beregner brændværdier
2. Transmissionsselskabet meddeler brændværdier til Distributionsselskabet. Meddelelsen indeholder daglige værdier og en gennemsnitlig værdi for den foregående måned pr relevant M/R station i Distributionsområdet.
3. Distributionsselskabet registrerer brændværdierne i systemet.

2.13.4 Korrektion af fremsendte brændværdier

Hvis Transmissionsselskabet opdager, at der er betydelig fejl i en tidligere fremsendt afregningsvalid brændværdi, skal der rettes henvendelse til det berørte Distributionsselskab og der skal i samråd med dette bilateralt aftales en fremgangsmåde for korrektion.

Annullering af fremsendte afregningsvalide brændværdier skal ske ved manuel henvendelse pr. telefon.

2.13.5 Tidsfrister for fremsendelse af brændværdier

Proces	Tidsfrist	Forklaring af proces
Fremsendelse af brændværdier	Senest d. 3. Bankdag kl. 16.00 i den efterfølgende måned.	Transmissionsselskabet fremsender brændværdier for den foregående måned til Distributionsselskabet.

Tabel 8. Tidsfrister for fremsendelse af brændværdier

2.13.6 Dataindhold for fremsendelse af brændværdier

Nedenfor nævnes de betydende datafelter, som indgår i de enkelte datastrømme. Ved betydende skal forstås data, som har betydning for den forretningsmæssige håndtering.

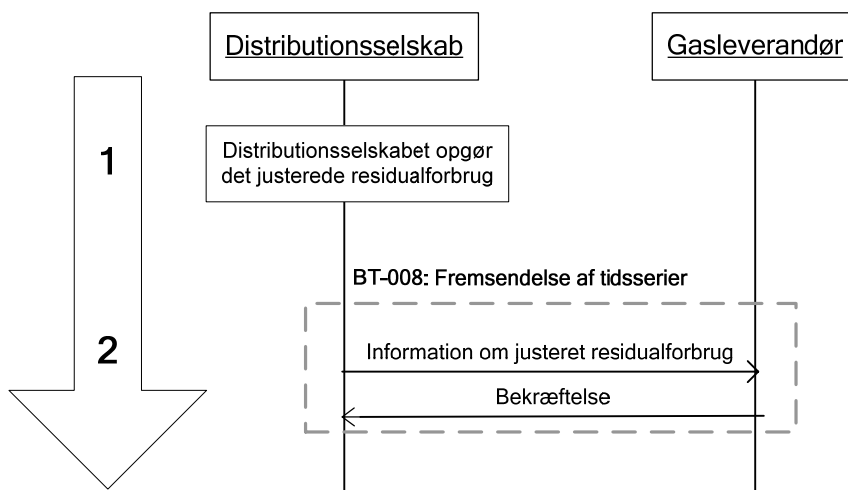
Fremsendelse af brændværdier

- Meddelelsesfunktion
 - 9
- M/R station id
- Produktkode
 - 3007: Brændværdier i kWh_φ/ Nm³ (Validerede brændværdier pr M/R station)
- Tidsperiode for mængde (24 timers interval og 1 måneds interval)
- Kvantum (med op til 3 decimaler)
- Kvantum status
 - 136 Målt værdi

2.13.7 Identifikation af proces og transaktioner

BS ID	BS-214
BS navn	Fremsendelse af brændværdier
BS version	1
BS release	1
BS dato	<dato for idriftsættelse>
EDI transaktioner:	
BT ID	DK-BT-008
BT navn	Time series transmission
BT version	3

2.14 BS-215: Justeret Residualforbrug



Figur 14: BS-215: Justeret Residualforbrug

2.14.1 Generelt om Justeret Residualforbrug

Distributionselskabet sender en gang om måneden oplysning om det Justerede Residualforbrug til Gasleverandøren. Det Justerede Residualforbrug er differencen mellem a) det samlede afregningsvalide Residualforbrug i Distributionsområdet for én Gasmåned før 1. og 2. korrektionsopgørelserne; og b) det samlede Månedforbrug for alle Månedsaflæste Målersteder i Distributionsområdet for den samme Gasmåned. Det Justerede Residualforbrug anvendes af Distributionselskabet og eventuelt Gasleverandøren som periodiseringsnøgle i forbindelse med Saldoopgørelsen. Hvis der ikke findes årsaflæste Målersteder i distributionsområdet, må det Justerede Residualforbrug ikke fremsendes.

Denne forretningsproces består af én transaktion:

- Fremsendelse af tidsserier

2.14.2 Starttilstand for Justeret Residualforbrug

Distributionselskabet opgør det Justerede Residualforbrug ved at fratække det månedsaflæste forbrug fra månedens samlede afregningsvalide Residualforbrug.

2.14.3 Forløb for Justeret Residualforbrug

1. Distributionsselskabet opgør det Justerede Residualforbrug.
2. Distributionsselskabet fremsender hver måned det Justerede Residualforbrug til Gasleverandøren.

2.14.4 Tidsfrister for Justeret Residualforbrug

Proces	Tidsfrist	Forklaring af proces
Fremsendelse af Justeret Residualforbrug	Senest 2. måned efter forbrugsmåned.	Distributionsselskabet fremsender Justeret Residualforbrug til Gasleverandørerne.

Tabel 9. Tidsfrister for Justeret Residualforbrug

2.14.5 Dataindhold for Justeret Residualforbrug

Nedenfor nævnes de betydende datafelter, som indgår i de enkelte datastrømme. Ved betydende skal forstås data, som har betydning for den forretningsmæssige håndtering.

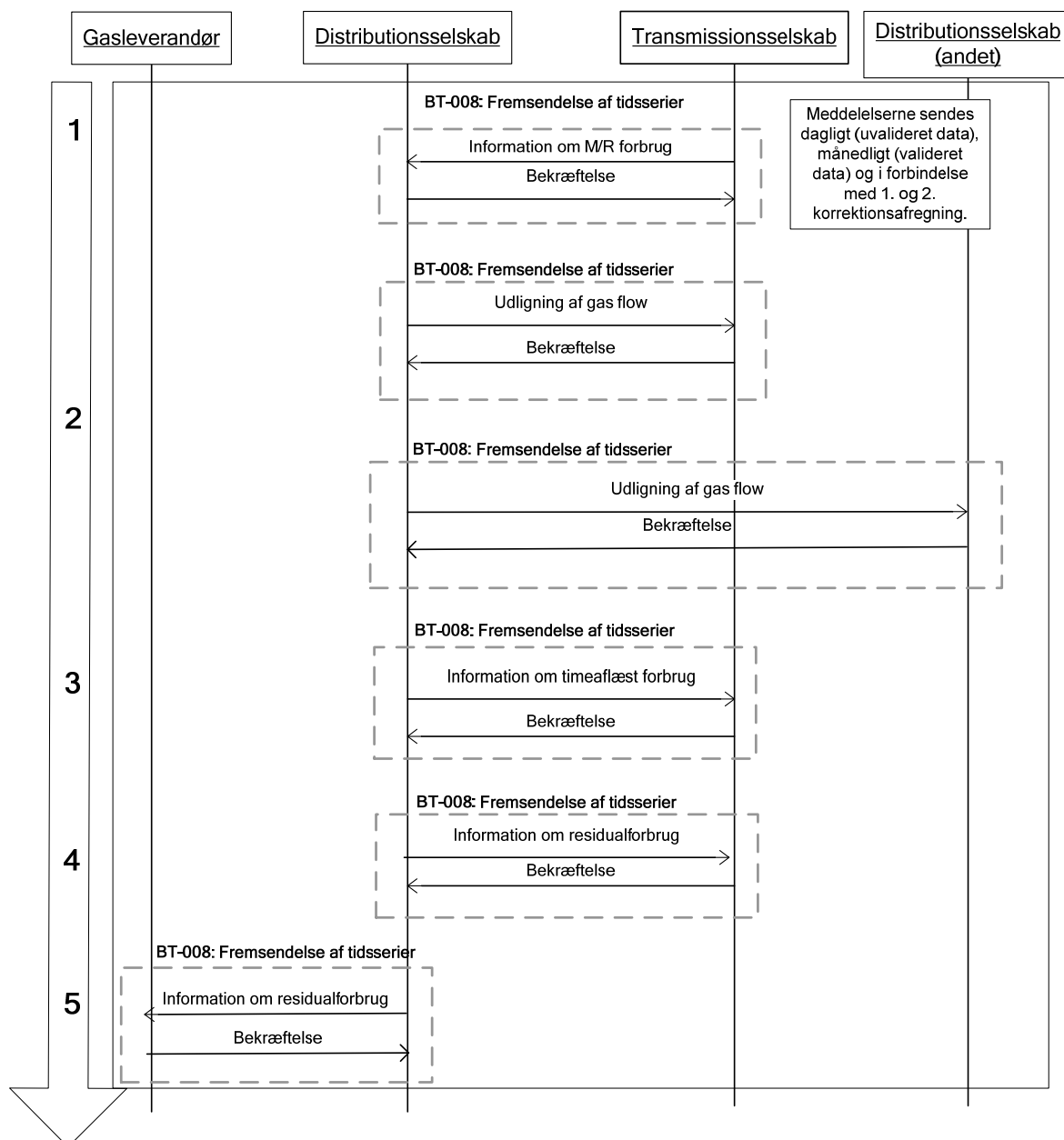
Fremsendelse af Justeret Residualforbrug

- Meddelelsesfunktion
 - 9
- Distributionsområdets id
- Tidsperiode for mængde (en måneds interval)
- Produktkode
 - 1082: Justeret Residualforbrug i kWh₀ (Justeret Residualforbrug i distributionsområdet i kWh₀)
- Kvantum (1 værdi med op til 3 decimaler)
- Kvantum status
 - 136 Målt værdi

2.14.6 Identifikation af proces og transaktioner

BS ID	BS-215
BS navn	Justeret Residualforbrug
BS version	1
BS release	1
BS dato	<dato for idriftsættelse>
EDI transaktioner:	
BT ID	DK-BT-008
BT navn	Time series transmission
BT version	3

2.15 BS-216: Aggregeret gasforbrug



Figur 15: BS-216: Aggregeret gasforbrug

2.15.1 Generelt om aggregeret gasforbrug

Denne forretningsproces omhandler opgørelse af aggregeret gasforbrug mellem Distributionsselskaberne, Gasleverandørerne og Transmissionsselskabet.

Meddelelserne kan opdeles i daglig dataudveksling, månedlig dataudveksling og korrektionsafregning. Den daglige dataudveksling indeholder alle uvaliderede da-

ta for det forgående Gasdøgn, hvorimod den tilsvarende månedlige dataudveksling indeholder validerede data for den foregående måned. 1. og 2. korrektionsafregning er en genberegning af den månedlige dataudveksling.

Dette betyder eksempelvis, at data fra januar 2006 blev sendt som 1. korrektionsafregning i maj 2006 samt som 2. korrektionsafregning i april 2007.

Denne forretningsproces består af én transaktion:

- Fremsendelse af tidsserier

2.15.2 Starttilstand for aggregeret gasforbrug

Opgørelse af aggregeret gasforbrug starter med, at Transmissionsselskabet måler forbruget pr M/R station.

2.15.3 Forløb for aggregeret gasforbrug

1. Transmissionsselskabet meddeler forbruget fra alle M/R stationer til Distributionsselskabet. Transmissionsselskabet differentierer meddelelserne, således at hvert Distributionsselskab kun modtager forbrug fra M/R stationer i sit eget distributionsområde.

Den daglige meddelelse indeholder uvaliderede værdier for det foregående Gasdøgn i kWh₀ for alle M/R stationer.

Den månedlige meddelelse indeholder det samlede, validerede forbrug for den foregående måned for alle M/R stationer. Forbruget sendes som månedens timeværdier for hver M/R station.

I 1. og 2. korrektionsafregning foretages forbrugskorrektion (på det enkelte Målersted) og de månedlige forbrugsværdier (på forbrugsporteføljerne) genberegnes hhv. 4 og 15 måneder efter forbrugsmåned.

2. Distributionsselskabet, som er overgangspunktsadministrator, måler og meddeler forbrugsværdier for Målersteder, der måler udveksling af data til et andet område. Meddelelsen sendes til Transmissionsselskabet og Distributionsselskabet i naboområdet, hvis relevant.

Den daglige meddelelse indeholder uvaliderede forbrugsværdier for Målerstedet eller M/R stationen.

Den månedlige meddelelse indeholder validerede forbrugsværdier for Målerstedet eller M/R stationen.

I 1. og 2. korrektionsafregning genberegnes de månedlige værdier hhv. 4 og 15 måneder efter forbrugsmåned.

3. Distributionsselskabet meddeler det aggregerede, timeaflyste forbrug til Transmissionsselskabet.

Den daglige meddelelse indeholder det timeaflyste forbrug for det foregående Gasdøgn. Forbruget er oplyst som en daglig aggregeret timeværdi pr Gasleverandørs portefølje.

Den månedlige meddelelse indeholder det samlede timeaflyste forbrug for den foregående måned. Forbruget er oplyst som en daglig aggregeret timeværdi pr Gasleverandørs portefølje pr dag i den foregående måned.

I 1. og 2. korrektionsafregning genberegnes de månedlige værdier hhv. 4 og 15 måneder efter forbrugsmåned.

4. Distributionsselskabet meddeler det fordelte Residualforbrug til Transmissionsselskabet.

Den daglige meddelelse indeholder Residualforbruget for det foregående Gasdøgn oplyst som en daglig aggregeret værdi pr Gasleverandørs portefølje.

Den månedlige meddelelse indeholder det samlede Residualforbrug for den foregående måned. Forbruget er oplyst som en daglig aggregeret værdi pr Gasleverandørs portefølje pr dag i den foregående måned.

I 1. og 2. korrektionsafregning genberegnes de månedlige værdier hhv. 4 og 15 måneder efter forbrugsmåned.

5. Distributionsselskabet udregner og meddeler det totale Residualforbrug i distributionsområdet til alle Gasleverandører i distributionsområdet.

Den daglige meddelelse indeholder det foregående Gasdøgns totale Residualforbrug i distributionsområdet.

Den månedlige meddelelse indeholder det samlede Residualforbrug og består af en samlet værdi for hver dag i den foregående måned.

I 1. og 2. korrektionsafregning genberegnes de månedlige værdier hhv. 4 og 15 måneder efter forbrugsmåned.

2.15.4 Udligning af gasflow

Som beskrevet i ovenstående forløb måler Distributionsselskabet forbruget dagligt, på månedsbasis og som en del af 1. og 2. korrektionsafregning og fremsender værdierne til Transmissionsselskabet samt Distributionsselskabet i naboområdet, hvis relevant. Denne udveksling af målte forbrugsdata er nødvendig hvis ligningen: $M/R \text{ forbrug} = \text{Timeaflæst forbrug} + \text{Ikke-timeaflæst forbrug}$ per distributionsområde skal gå op.

Der kan enten have været et positivt eller negativt gasflow mellem to distributionsområder, der ligger ved siden af hinanden. Det ene distributionsområde ejer Målerstedet eller M/R stationen hvorfra gasflowet ind i det andet distributionsområde måles. Den Målerstedsansvarlige skal transmittere de målte forbrugsværdier i kWh₀ til Distributionsselskabet i det andet område. Meddelelsen bliver altid sendt fra den Målerstedsansvarlige til Distributionsselskabet, der ikke har målt forbruget.

Hvis Naturgassen er strømmet fra det Målerstedsansvarlige Distributionsselskab til det tilstødende Distributionsselskab, skal den målte gasmængde have positivt fortegn i EDI-meddelelsen. Det tilstødende Distributionsselskab (det Distributionsselskab som modtager EDI-meddelelsen) skal i så tilfælde addere gasmængden til sit totale M/R forbrug, og det Målerstedsansvarlige Distributionsselskab skal trække gasmængden fra sit totale M/R forbrug.

Hvis Naturgassen er strømmet til det Målerstedsansvarlige Distributionsselskab fra det tilstødende Distributionsselskab, skal den målte gasmængde have negativt fortegn i EDI-meddelelsen. Det tilstødende Distributionsselskab (det Distributionsselskab som modtager EDI-meddelelsen) skal i givet fald trække den oplyste gasstrøm fra sit totale M/R forbrug og det Målerstedsansvarlige Distributionsselskab skal addere gasmængden til sit totale M/R forbrug.

Et positivt og negativt gasflow skal angives med hhv. +/- tegn. Hvis der intet tegn er foran værdien, betragtes flowet som positivt.

2.15.5 Tidsfrister for aggregeret gasforbrug

Proces	Tidsfrist	Forklaring af proces
Fremsendelse af forbrug fra M/R stationer	Senest kl. 08.00 hver dag.	Transmissionsselskabet fremsender forbrug fra M/R stationer, dagligt.
	Senest 3. Bankdag kl. 16.00 i den efterfølgende måned.	Transmissionsselskabet fremsender forbrug fra M/R stationer, månedligt.
	1. korrektionsopgørelse: Senest 7. Bankdag kl. 16.00 i den 4. måned efter forbrugs-måneden. 2. korrektionsopgørelse: Senest 7. Bankdag kl. 16.00 i den 15. måned efter forbrugs-måneden.	Transmissionsselskabet fremsender forbrug fra M/R stationer, 1. og 2. korrektionsopgørelse.
Udligning af gasflow	Senest kl. 08.00 hver dag.	Distributionsselskabet fremsender forbrug for alle Målersteder, dagligt.
	Senest 4. Bankdag kl. 16.00 i den efterfølgende måned.	Distributionsselskabet fremsender forbrug for alle Målersteder, månedligt.
	1. korrektionsopgørelse: Senest 8. Bankdag kl. 16.00 i den 4. måned efter forbrugs-måneden. 2. korrektionsopgørelse: Senest 8. Bankdag kl. 16.00 i den 15. måned efter forbrugs-måneden.	Distributionsselskabet fremsender forbrug for alle Målersteder, 1. og 2. korrektionsopgørelse.
Fremsendelse af timeaflest forbrug	Senest kl. 11.00 hver dag	Distributionsselskabet fremsender timeaflest forbrug, dagligt.
	Senest 6. Bankdag kl. 16.00 i den efterfølgende måned	Distributionsselskabet fremsender timeaflest forbrug, månedligt.
	1. korrektionsopgørelse: Senest 10. Bankdag kl. 16.00 i den 4. måned efter forbrugs-måneden. 2. korrektionsopgørelse: Senest 10. Bankdag kl. 16.00 i den 15. måned efter forbrugs-måneden.	Distributionsselskabet fremsender timeaflest forbrug , 1. og 2. korrektionsopgørelse.
Fremsendelse af Residualforbrug (til Transmissionsselskabet)	Senest kl. 11.00 hver dag	Distributionsselskabet fremsender timeaflest forbrug til Transmissionsselskabet, dagligt.
	Senest 6. Bankdag kl. 16.00 i den efterfølgende måned	Distributionsselskabet fremsender Residualforbrug til Transmissionsselskabet, månedligt.

Proces	Tidsfrist	Forklaring af proces
	1. korrektionsopgørelse: Senest 10. Bankdag kl. 16.00 i den 4. måned efter forbrugs-måneden. 2. korrektionsopgørelse: Senest 10. Bankdag kl. 16.00 i den 15. måned efter forbrugs-måneden.	Distributionsselskabet fremsender Residualforbrug til Transmissions-selskabet, 1. og 2. korrektionsopgørelse.
Fremsendelse af Residualforbrug (til Gasleverandører)	Senest kl. 11.00 hver dag	Distributionsselskabet fremsender Residualforbrug til Gasleverandører, dagligt.
	Senest 6. Bankdag kl. 16.00 i den efterfølgende måned	Distributionsselskabet fremsender Residualforbrug til Gasleverandører, månedligt.
	1. korrektionsopgørelse: Senest 10. Bankdag kl. 16.00 i den 4. måned efter forbrugs-måneden. 2. korrektionsopgørelse: Senest 10. Bankdag kl. 16.00 i den 15. måned efter forbrugs-måneden.	Distributionsselskabet fremsender Residualforbrug til Gasleverandører, 1. og 2. korrektionsopgørelse.

Tabel 10: Tidsfrister for aggregeret gasforbrug

2.15.6 Dataindhold for aggregeret gasforbrug

Nedenfor nævnes de betydende datafelter, som indgår i de enkelte datastrømme. Ved betydende skal forstås data, som har betydning for den forretningsmæssige håndtering.

Fremsendelse af forbrug fra M/R stationer:

- Meddelelsesfunktion
 - 9
- M/R station id
- Tidsperiode for mængde (1 times interval). Den daglige meddelelse indeholder 1x24 timeværdier, den månedlige meddelelse indeholder 30x24 timeværdier.
- Produktkode:
 - 3030/3031/3032/3033: Forbrug pr M/R station i kWh₀ (Uvalideret forbrug/valideret forbrug/1. korrektion/2. korrektion)
- Kvantum (med op til 3 decimaler).
- Kvantum status
 - 136 Målt værdi

Udligning af gasflow (med positivt eller negativt fortegn)

- Meddelelsesfunktion
 - 9
- Målersted id eller M/R station id
- Tidsperiode for mængde (1 times interval). Den daglige meddelelse indeholder 1x24 timeværdier, den månedlige meddelelse indeholder 30x24 timeværdier.
- Produktkode
 - 3060/3061/3062/3063: Forbrug pr Målersted eller M/R station i kWh_ø (Uvalideret forbrug/valideret forbrug/1. korrektion/2.korrektion)
- Kvantum (med op til 3 decimaler).
- Kvantum status
 - 136 Målt værdi

Fremsendelse af timeaflest forbrug

- Meddelelsesfunktion
 - 9
- Forbrugerportefølje nr. (GLN)
- Tidsperiode for mængde (1 times interval). Den daglige meddelelse indeholder 1x24 aggregerede timeværdier, den månedlige meddelelse indeholder 30x24 aggregerede timeværdier.
- Produktkode
 - 3040/3041/3042/3043: Timeaflest forbrug pr. gasleverandørs portefølje (aggregeret) i kWh_ø (Uvalideret forbrug/valideret forbrug/1. korrektion/2. korrektion)
- Kvantum (med op til 3 decimaler).
- Kvantum status
 - 136 Målt værdi

Fremsendelse af Residualforbrug (til Transmissionsselskabet)

- Meddelelsesfunktion
 - 9
- Forbrugerportefølje nr. (GLN)
- Tidsperiode for mængde (24 times interval). Den daglige meddelelse indeholder 1x1 døgnværdi, den månedlige meddelelse indeholder 30x1 døgnværdier.
- Produktkode
 - 3050/3051/3052/3053: Fordelt Residualforbrug i kWh_ø (residualforbrug (aggregeret) per Gasleverandør)(Uvalideret forbrug/valideret forbrug/1. korrektion/2. korrektion)

- Kvantum (med op til 3 decimaler).
- Kvantum status
 - 136 Målt værdi

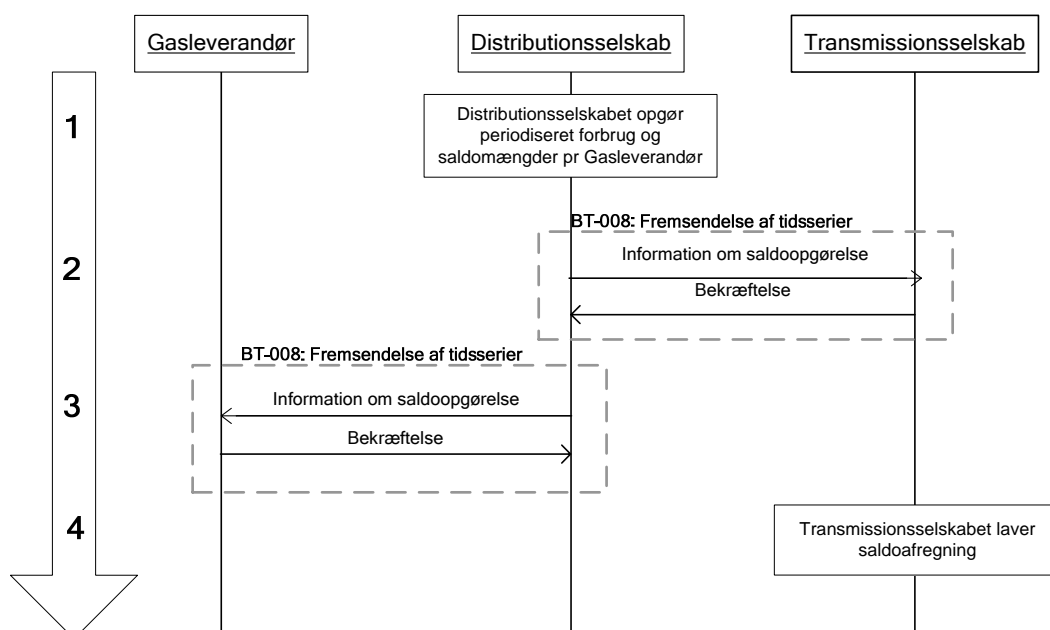
Fremsendelse af Residualforbrug (til Gasleverandører)

- Meddelelsesfunktion
 - 9
- Distributionsområdets id
- Tidsperiode for mængde (24 timers interval). Den daglige meddelelse indeholder 1x1 døgnværdi, den månedlige meddelelse indeholder 30x1 døgnværdier.
- Produktkode
 - 3020/3021/3022/3023: Residualforbrug i kWh₀ (total for distributionsområdet) (Uvalideret forbrug/valideret forbrug/1.korrektion/2.korrektion)
- Kvantum (med op til 3 decimaler).
- Kvantum status
 - 136 Målt værdi

2.15.7 Identifikation af proces og transaktioner

BS ID	BS-216
BS navn	Aggregeret gasforbrug
BS version	1
BS release	1
BS dato	<dato for idriftsættelse>
EDI transaktioner:	
BT ID	DK-BT-008
BT navn	Time series transmission
BT version	3

2.16 BS-217: Saldoopgørelse



Figur 16: BS-217: Saldoopgørelse

2.16.1 Generelt om Saldoopgørelse

Distributionsselskabet fremsender én gang om måneden en Saldoopgørelse til hhv. Transmissionsselskabet og Gasleverandørerne. Denne Saldoopgørelse er baseret på forbruget 15 måneder tidligere.

Denne forretningsproces består af én transaktion:

- Fremsendelse af tidsserier

2.16.2 Starttilstand for Saldoopgørelse

Lige efter 2. korrektionsafregning laver Distributionsselskabet en opgørelse over det periodiserede forbrug og saldomængderne (forskellen mellem 2. korrektionsafregning og det periodiserede forbrug) per Gasleverandør.

2.16.3 Forløb for Saldoopgørelse

1. Distributionsselskabet laver en opgørelse over periodiseret forbrug og saldo-mængderne pr. Gasleverandør baseret på forbruget 15 måneder tidligere.
2. Distributionsselskabet fremsender en Saldoopgørelse til Transmissionsselskabet baseret på forbruget 15 måneder tidligere for hver enkelt Gasleverandør.
3. Distributionsselskabet fremsender en Saldoopgørelse til Gasleverandørerne baseret på forbruget 15 måneder tidligere for hver enkelt Gasleverandør.
4. Transmissionsselskabet laver saldoafregning.

2.16.4 Tidsfrister for Saldoopgørelse

Proces	Tidsfrist	Forklaring af proces
Saldoopgørelse til Transmissionsselskabet	Senest d. 12. Bankdag (lige efter 2. korrektionsafregning) i den 15. måned efter forbrugs-måneden.	Distributionsselskabet fremsender en Saldoopgørelse til Transmissionsselskabet.
Saldoopgørelse til Gasleverandøren	Senest d. 12. Bankdag (lige efter 2. korrektionsafregning) i den 15. måned efter forbrugs-måneden.	Distributionsselskabet fremsender en Saldoopgørelse til Gasleverandøren.

Tabel 11: Tidsfrister for Saldoopgørelse

2.16.5 Dataindhold for Saldoopgørelse

Nedenfor nævnes de betydende datafelter, som indgår i de enkelte datastrømme. Ved betydende skal forstås data, som har betydning for den forretningsmæssige håndtering.

Saldoopgørelse (til Transmissionsselskabet)

- Meddelelsesfunktion
 - 9
- Forbrugerportefølje nr. (GLN)
- Tidsperiode for mængde (en måneds interval)
- Produktkode
 - 3011: Saldoopgørelse i kWh_ø (Forskelsmængde på Residualforbrug pr Gasleverandør). 1 værdi med positivt eller negativt fortegn.
 - 3012: Periodiseret forbrug i kWh_ø (Periodiseret Residualforbrug pr Gasleverandør). 1 værdi.
- Kvantum (med op til 3 decimaler)

- Kvantum status
 - 136 Målt værdi

Saldoopgørelse (til Gasleverandør)

- Meddelelsesfunktion
 - 9
- Forbrugerportefølje nr. (GLN)
- Tidsperiode (en måneds interval)
- Produktkode
 - 3011: Saldoopgørelse i kWh_ø (Forskelsmængde på Residualforbrug) . 1 værdi med positivt eller negativt fortegn.
 - 3012: Periodiseret forbrug i kWh_ø (Periodiseret Residualforbrug). 1 værdi.
 - 3053: Fordelt Residualforbrug i kWh_ø (2. korrektion)
- Kvantum (med op til 3 decimaler).
- Kvantum status
 - 136 Målt værdi

2.16.6 Identifikation af proces og transaktioner

BS ID	BS-217
BS navn	Saldoopgørelse
BS version	1
BS release	1
BS dato	<dato for idriftsættelse>
EDI transaktioner:	
BT ID	DK-BT-008
BT navn	Time series transmission
BT version	3

3 Fejlhåndtering

EDI-kommunikation (Forskrift F) beskriver i detaljer, hvorledes parterne skal forholde sig, hvis der er fejl i EDI dataudvekslingen. Her er derfor kun anført de tre vigtigste principper:

- 1.** Den part (A), der starter dataudvekslingen ved at sende den første EDI meddelelse til en modtager (B), er ansvarlig for at holde øje med, om der modtages et svar inden for tidsfristen. Hvis det ikke er tilfældet, og A er sikker på, at kommunikationsopsætning for B er korrekt, skal A kontakte B for afklaring af fejlen.
- 2.** Hvis A modtager et negativt svar, skal fejlen rettes ud fra fejlbeskrivelsen og ny meddelelsen fremsendes. Er dette ikke muligt, skal A kontakte B for afklaring af problemet.
- 3.** Hvis B sender et positivt svar, men A's IT-system konstaterer fejl i svaret, således at der sendes en fejlmeddelelse til B, skal B kontakte A for afklaring af fejlen. B's system må i denne situation ikke automatisk annullere transaktionen.

4 Nødprocedurer

På det danske naturgasmarked skal alle distributionsselskaber være i stand til at klare anmeldelse af Leverandørskift elektronisk. Hvis det ikke kan lade sig gøre på grund af udfald af IT-systemet, er der udarbejdet en nødprocedure i form af en papirblanket, som kan faxes eller sendes med almindelig post mellem aktørerne. Hermed undgås, at en Gasleverandør mister Forbrugere, fordi han ikke kan anmelde Leverandørskift rettidigt til Distributionsselskabet.

Hvis et IT-system til Leverandørskift falder ud, vurderer Distributionsselskabet, om det er nødvendigt at anvende nødprocedurer.

Hvis en Gasleverandør ikke får svar på en elektronisk meddelelse, skal vedkommende undersøge status på Distributionsselskabets system. Hvis status er offline, og der er kort tid til anmeldelsesfristens udløb, anmelder Gasleverandøren Leverandørskift efter nødproceduren.

Distributionsselskabet kan aftale med Gasleverandører, som har anvendt nødprocedurer, at anmeldelserne kan sendes igen, når Distributionsselskabets system er online.

Tabellen viser, om der findes en nødprocedure for en given forretningsproces.

Forretningsproces	Nødprocedure
BS-201: Leverandørskift med Normalt Varsel	Ja
BS-202: Leveranceophør	Ja
BS-203: Fremsendelse af stamdata	Nej
BS-204: Leverandørskift med Kort Varsel	Ja
BS-205: Forbrugsopgørelse for Ikke-timeaflest Målersted	Nej
BS-206: Forbrugsopgørelse for Timeaflest Målersted	Ja
BS-207: Fraflytning – meldt til Distributionsselskabet	Ja
BS-208: Tilflytning – meldt til Distributionsselskabet	Ja
BS-209: Tilflytning – meldt til Gasleverandøren	Ja
BS-210: Afbrydelse og genåbning af Målersted	Ja
BS-212: Skift af aflæsningsform	Ja
BS-213: Fremsendelse af andelstal	Ja
BS-214: Fremsendelse af brændværdier	Ja
BS-215: Justeret Residualforbrug	Ja
BS-216: Aggregeret gasforbrug	Ja
BS-217: Saldoopgørelse	Ja

Bemærk, at nogle nødprocedurer er baserede på et skema til leverandørskift. En kopi af formular til skift af Gasleverandør findes i afsnit 4.1.

Nødprocedurerne henviser alle til fremsendelse af informationer via e-mail, post eller fax. Disse adresser findes i det fælles aktørregister.

BS-201, BS-202 og BS-204

Gasleverandøren anmelder med e-mail, post eller fax. Distributionsselskabet sender kopi af skema tilbage med angivelse af accept eller afvisning.

BS-207, BS-208, BS-210 og BS-212

Distributionsselskabet oplyser via e-mail, post eller fax. Der skal kvitteres for modtagelse ved retursvar til afsenderadressen.

BS-209

Gasleverandøren anmelder via e-mail, post eller fax. Distributionsselskabet sender svar tilbage med angivelse af accept eller afvisning.

BS-206 samt BS-213 – BS-217

Der henvises til Fallback rapporten for detaljerede nødprocedurer for disse forretningsprocesser.

Tidsfristerne for de enkelte nødprocedurer er angivet i Bilag 1.

4.1 Formular til skifte af Gasleverandør

I henhold til Regler for Gasdistribution anmeldes hermed indgåelse af /ophør af kontrakt om leverancen til nedenstående Målersteder.
Anvendelse af formular medfører gebyr, medmindre andet aftalt.

Til:

--

Distributionsselskabets navn og adresse

Fra:

--

Gasleverandørens navn, adresse og evt. faxnummer

Ikræfttrædelses- dato	Skifte	Skifte nu	Ophør	Gasleverandørs GSRN-nummer	
Gasleverandørens kontaktpersons navn, telefonnummer og e-mail					
Dato og underskrift			Modtaget dato og klokkeslæt		
Målersted-id	Accepteret	Ikke-accepteret			
Vejadresse, postnummer for Målersted			Bemærkning		
Målersted-id	Accepteret	Ikke-accepteret			
Vejadresse, postnummer for Målersted			Bemærkning		
Målersted-id	Accepteret	Ikke-accepteret			
Vejadresse, postnummer for Målersted			Bemærkning		
Målersted-id	Accepteret	Ikke-accepteret			
Vejadresse, postnummer for Målersted			Bemærkning		
Målersted-id	Accepteret	Ikke-accepteret			
Vejadresse, postnummer for Målersted			Bemærkning		
Målersted-id	Accepteret	Ikke-accepteret			
Vejadresse, postnummer for Målersted			Bemærkning		
Målersted-id	Accepteret	Ikke-accepteret			
Vejadresse, postnummer for Målersted			Bemærkning		
Dato			Underskrift Distributionsselskab		
Distributionsselskabet sender udfyldt formular tilbage som kvittering senest 5 arbejdsdage efter modtagelse.					

Devoteam Fischer & Lorenz - Dato: 24-03-2003

4.2 Vejledning

Formularen udfyldes af Gasleverandøren og sendes pr. brev til Distributionsselskabet for de berørte Målersteder. Der udfyldes en formular pr. Skæringsdato og med kryds angives, om der er tale om anmeldelse af normalt Leverandørskift ved indgåelse af kontrakt, Leverandørskift nu (med kort varsel) eller anmeldelse af leveranceophør. Gasleverandøren må ikke skrive i de grå felter.

Tidsfristerne for anmeldelse er:

Leverandørskift:

- Formularen skal være Distributionsselskabet i hænde senest 1 måned + 2 Bankdage før Skæringsdatoen
- Formularen må tidligst sendes 2 måneder før Skæringsdato
- Distributionsselskabet skal bekræfte Leverandørskiftet inden for 5 arbejdsdage

Leveranceophør:

- Formularen skal være distributionsselskabet i hænde den 3. - 5. hverdag i sidste leveringsmåned
- Distributionsselskabet skal bekræfte ophøret inden for 5 arbejdsdage

Når Distributionsselskabet modtager formularen, er det hensigten, at den bruges direkte som tastegrundlag for Leverandørskift og leveranceophør. Resultatet for hvert Målersted skrives direkte på formularen. Hvis et Leverandørskift eller leveranceophør ikke accepteres, skal grunden skrives i rubrikken Bemærkninger.

Distributionsselskabet returnerer en underskreven kopi af formularen som bekræftelse senest den 5. arbejdsdag efter modtagelse af formularen. Hvis Gasleverandøren har påført faxnummer, sker dette pr. fax. Hvis ikke sendes bekræftelsen pr. brev, og Distributionsselskabet er ikke ansvarlig for postens leveringstid.

Det er tilladt for Gasleverandøren at lave deres eget layout af formularen under forudsætning af, at det indeholder de samme felter i den samme rækkefølge. Eget layout kan være relevant, når formularen udskrives af Gasleverandørens IT-system. Layoutet må godt gå over flere sider, hvis hver side indeholder et sidenummer og det totale antal sider.

5 Godkendelse af EDI-systemer

For at kunne deltage i EDI-kommunikationen er det en forudsætning, at de enkelte aktørers IT-systemer er godkendt til at kunne foretage en fejlfri udveksling af de i denne guide beskrevne EDI-meddelelser.

I forbindelse med implementeringen planlægges et nærmere forløb for, hvordan denne godkendelse skal finde sted, herunder specifikation af hvordan de enkelte systemniveauer (Mail-systemer, EDI-moduler, kunde- og måleapplikationer samt forretningsgange) skal afprøves.

Energinet.dk skal godkende systemerne hos aktørerne.

6 Bilag 1: Oversigt over tidsfrister

Bilaget er ikke juridisk bindende.

Leverandørskift og Flytning

	Afsender	Modtager	Frist	
			EDI	Manuel
Anmodning om Leverandørskift med Normalt Varsel	Gasleverandør	Distributionsselskab	1 – 2 måneder til den 1. i en Gasmåned	Fra 1/7-08: Som for EDI + 2 Bankdage
Accept/afvisning af Leverandørskift med Normalt Varsel	Distributionsselskab	Gasleverandør	2 Timer	5 Bankdage
Annullering af anmodning om Leverandørskift med Normalt Varsel	Gasleverandør	Distributionsselskab	5 Bankdage efter anmodning	
Anmodning om Leverandørskift med Kort varsel	Gasleverandør	Distributionsselskab	3 Bankdage	3 Bankdage
Accept/afvisning af Leverandørskift med Kort Varsel	Distributionsselskab	Gasleverandør	2 Timer	Hurtigst muligt
Orientering om leverandørskift (for Leverandørskift med Normalt Varsel efter annulleringsfristens udløb)	Distributionsselskab	Hidtidig Gasleverandør	Hurtigst muligt	
	Distributionsselskab	Gasforbruger	5 Bankdage (Norm. Varsel) 3 Bankdage (Kort varsel)	
Gasleverandørens Forsyningsophør (Forbrugerens konkurs mv.)	Gasleverandør	Distributionsselskab	3 Bankdage	
Gasleverandørens Forsyningsophør (Misligholdelse/Timeafl. Målersted)	Gasleverandør	Distributionsselskab	8 Bankdage	
Gasleverandørens Forsyningsophør (Ophør af forsyningsaftale)	Gasleverandør	Distributionsselskab	6., 7. eller 8. Bankdag i Gasmåned forinden	
Orientering om forsyningsophør	Distributionsselskab	Gasforbruger		
Fraflytters flyttemeddelelse	Fraflytter	Distributionsselskab	7 Bankdage	
Tilflytters flyttemeddelelse	Tilflytter	Distributionsselskab	5 Bankdage	
Tilflytters Gasleverandørs flyttemeddelelse	Tilflytters Gasleverandør	Distributionsselskab	3 Bankdage	
Orientering om fraflytning	Distributionsselskab	Hidtidig Gasleverandør	Hurtigst muligt efter modtagelse af opsigelse	

Stamdata

	Afsender	Modtager	Frist
Opdatering af Stamdata	Distributionsselskab	Gasleverandør	1 Bankdag efter opdatering
Ændringer i Stamdata	Gasleverandør	Distributionsselskab	5 Bankdage
Fremsendelse af stamdata i forbindelse med Leverandørskift med Normalt og Kort Varsel samt Tilflytning – meldt til Gasleverandøren	Distributionsselskab	Gasleverandør	1 Bankdag efter accept af anmodning om start af leverance

Grundlaget for afregning med Gasforbrugeren

	Afsender	Modtager	Frist
Timeaflyste Målersteder			
Forbrugsopgørelse ved leverandørskift	Distributionsselskab	Hidtidig Gasleverandør	6. Bankdag i Gasmåneden efter leverandørskiftet
Forbrugsopgørelse ved Flytning	Distributionsselskab	Hidtidig Gasleverandør	6. Bankdag i Gasmåneden efter Skæringsdato
Løbende forbrugsopgørelser (Uvalideret)	Distributionsselskab	Gasleverandør	Kl. 11.00 det følgende Gasdøgn
Løbende forbrugsopgørelser (Valideret)	Distributionsselskab	Gasleverandør	6. Bankdag kl. 16.00 i den følgende Måned
Månedsaflæste Målersteder			
Forbrugsopgørelse ved leverandørskift	Distributionsselskab	Hidtidig Gasleverandør	20. Bankdag efter Skæringsdato for leverandørskiftet
Forbrugsopgørelse ved Flytning	Distributionsselskab	Hidtidig Gasleverandør	20 Bankdage efter Skæringsdato for Flytning
Løbende forbrugsopgørelser	Distributionsselskab	Gasleverandør	10. Bankdag i den følgende Måned, dog 20. Bankdag hvis aflæsningskort ikke modtages rettidigt
Årsaflæste Målersteder			
Forbrugsopgørelse ved leverandørskift	Distributionsselskab	Hidtidig Gasleverandør	20. Bankdag efter Skæringsdato for leverandørskiftet
Forbrugsopgørelse ved Flytning	Distributionsselskab	Hidtidig Gasleverandør	20. Bankdag efter Skæringsdato for Flytning
Løbende forbrugsopgørelser	Distributionsselskab	Gasleverandør	20. Bankdag i den følgende Måned, dog 60. Bankdag hvis aflæsningskort ikke modtages rettidigt

Grundlaget for afregning mellem Aktørerne

Gasleverandørens og Distributionsrådets Andelstal	Afsender	Modtager	Frist
Udkast til andelstal	Distributionselskab	Gasleverandør	8. Bankdag før et månedsskifte
Kontrol af udkast til andelstal	Gasleverandør	Distributionselskab	6. Bankdag før et månedsskifte
Endelige andelstal	Distributionselskab	Gasleverandør	4. Bankdag før et månedsskifte
Fremsendelse af forbrug for M/R stationer			
Dagligt, uvalideret	Transmissionsselskab	Distributionselskab	Kl. 08.00 den følgende Bankdag
Valideret	Transmissionsselskab	Distributionselskab	3. Bankdag kl. 16.00 i den efterfølgende måned
1. korrektion	Transmissionsselskab	Distributionselskab	7. Bankdag kl. 16.00 i 4. Måned efter forbrugsmåned
2. korrektion	Transmissionsselskab	Distributionselskab	7. Bankdag kl. 16.00 i 15. Måned efter forbrugsmåned
Udligning af gasflow			
Dagligt, uvalideret	Distributionselskab	Transmissionsselskab og tilstødende Distributionselskab	Kl. 08.00 den følgende Bankdag
Valideret	Distributionselskab	Transmissionsselskab og tilstødende Distributionselskab	4. Bankdag kl. 16.00 i den efterfølgende måned
1. korrektion	Distributionselskab	Transmissionsselskab og tilstødende Distributionselskab	8. Bankdag kl. 16.00 i 4. Måned efter forbrugsmåned
2. korrektion	Distributionselskab	Transmissionsselskab og tilstødende Distributionselskab	8. Bankdag kl. 16.00 i 15. Måned efter forbrugsmåned
Residualforbrug, Fordelt Residualforbrug, Timeaflæst forbrug og Timeaflæst forbrug pr. Gasleverandør			
Dagligt, uvalideret	Distributionselskab	Gasleverandør og/eller Transmissionselskab	Kl. 11.00 det følgende Gasdøgn
Valideret	Distributionselskab	Gasleverandør og/eller Transmissionselskab	6. Bankdag kl. 16.00 i den følgende Måned
1. korrektion	Distributionselskab	Gasleverandør og/eller Transmissionselskab	10. Bankdag kl. 16.00 i 4. Måned efter forbrugsmåned
2. korrektion	Distributionselskab	Gasleverandør og/eller Transmissionselskab	10. Bankdag kl. 16.00 i 15. Måned efter forbrugsmåned
Andet			
Saldoopgørelse	Distributionselskab	Gasleverandør og Transmissionselskab	12. Bankdag i 15. måned efter forbrugsmåned

Justeret Residualforbrug	Distributionselskab	Gasleverandør	2. måned efter forbrugs- måned
Fremsendelse af brændværdier	Transmissionsselskab	Distributionselskab	3. Bankdag kl. 16.00 i den efterfølgende måned

Med hensyn til frister for Målersteders overgang mellem timeaflysning/ikke-timeaflysning henvises til kapitel 5 og 9 i Regler for Gasdistribution.

Med hensyn til frister i forbindelse med afbrydelse og genåbning af forsyningen henvises til kapitel 15 i Regler for Gasdistribution.